

Liste des cités universitaires du CROUS raccordées au réseau de l'Université de Nantes

- Cité **Alice Milliat**;
- Cité **Berlioz-Lonchamp**;
- Cité **Bourgeonnière**;
- Cité **Casterneau**;
- Cité **Corbilo**;
- Cité **Tusques**;
- Cité **Chanzy**;
- Cité **Fresche Blanc**;
- Cité **Haute-Fôret**;
- Cité **Ile de Nantes**;
- Cité **Heinlex**; (Wi-Fi seulement, CROUS_Heinlex)
- Cité **Les Landes**;
- Cité **Launay-Violette**; (Wi-Fi seulement, CROUS_Launay-Viollette)
- Cité **Olympe de Gouges**;
- Cité **Saumonières**.

Configuration Minimum

Votre ordinateur doit disposer d'une carte réseau Ethernet reliée à la prise murale de votre chambre via un câble RJ45 (parfois prêté par la résidence). Les seules cités faisant exception sont Heinlex et Launay-Violette où une connexion Wi-Fi est exigée. Que la connexion soit sans fil ou filaire, vous devez toujours vous authentifier au travers d'un navigateur web (Firefox, Chrome, Internet Explorer, Safari, etc.).

Les chambres de la cité Alice Millat disposent au total de trois prises murales. Seule l'une d'elles est fonctionnelle. Pensez à les tester successivement tant que vous n'obtenez pas avec votre navigateur la redirection vers la page d'authentification des portails captifs.

Mode opératoire

Démarrez votre navigateur puis allez sur le site web de votre choix comme <http://fr.wikipedia.org>. Les portails captifs vous redirigent alors automatiquement vers la page d'authentification qui apparaît ci-dessous. Il est important à cette étape de ne pas se rendre sur un site sécurisé dont l'adresse commence par <https://>, comme par exemple <https://linuxfr.org> ; la redirection ne fonctionnerait pas.

Firefox

https://portail1.cit.../www.google.fr/actu +

univ-nantes.fr https://portail1.cites-u.univ-nantes.fr/index.php?url= Google

Portail des Cités Universitaires

Identifiant

Mot de passe

J'ai pris connaissance de la [charte d'utilisation](#) et j'en accepte les termes

NON

Se Connecter

Une fois authentifié, vous disposerez d'un accès à internet au travers de l'infrastructure de l'Université de Nantes. Pour connaître les modalités de connexion, la liste des services autorisés, veuillez cliquer sur le bouton ci-dessous.

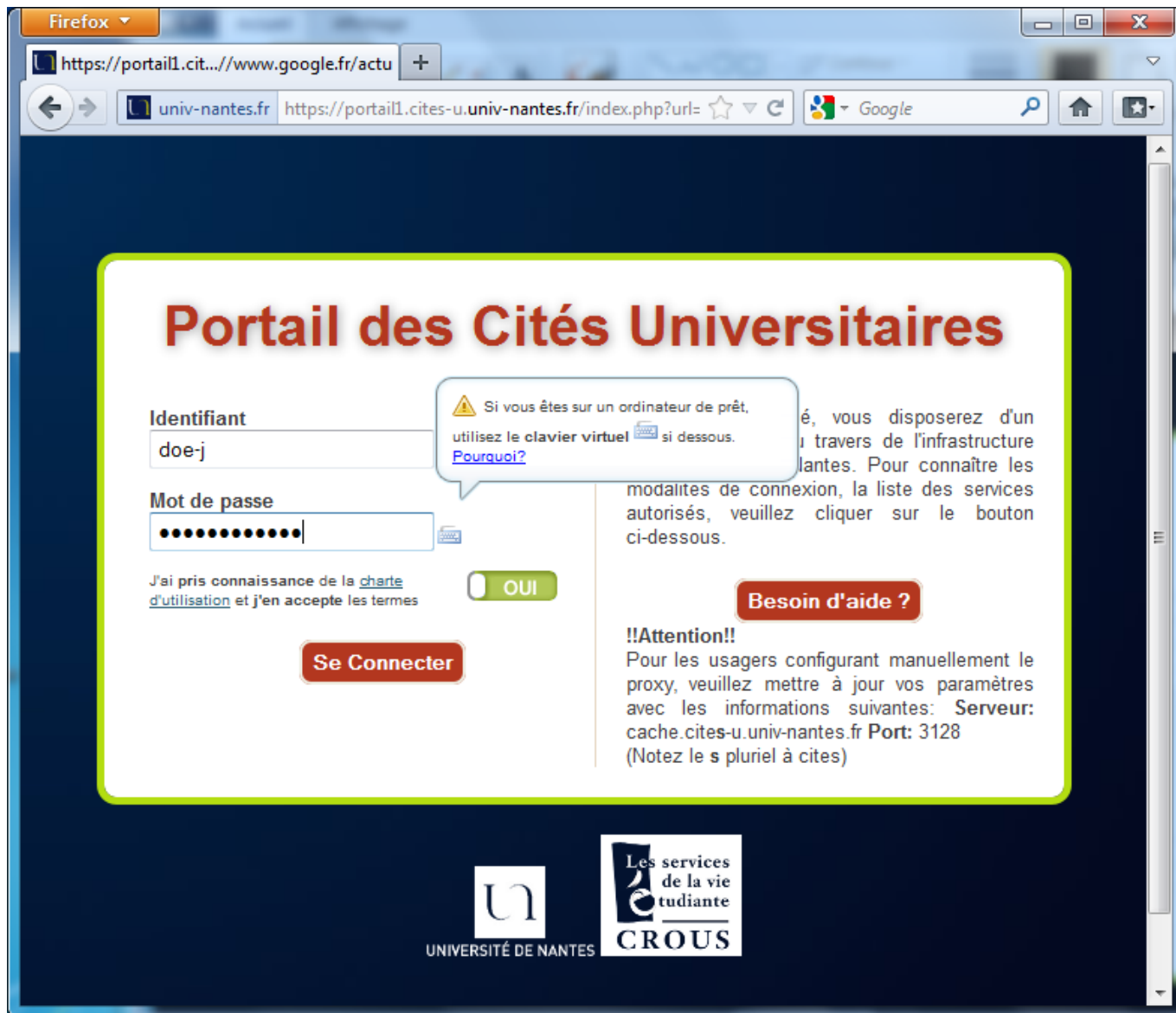
Besoin d'aide ?

!!Attention!!
Pour les usagers configurant manuellement le proxy, veuillez mettre à jour vos paramètres avec les informations suivantes: **Serveur:** cache.cites-u.univ-nantes.fr **Port:** 3128
(Notez le s pluriel à cites)

UNIVERSITÉ DE NANTES Les services de la vie étudiante CROUS

Prenez connaissance de la charte d'utilisation avant d'aller plus loin. L'acceptation de ses termes est un pré-requis préalable à l'obtention de l'accès à Internet. En cas d'acceptation, cliquez sur le bouton NON, lequel se transforme aussitôt en OUI. Saisissez par la suite vos paramètres d'authentification comme indiqué ci-dessous:

- Vous êtes étudiant **à l'Université de Nantes** ? Votre nom d'utilisateur est de la forme : votre numéro de carte d'étudiant précédé de la lettre e, comme par exemple e12345. Le mot de passe vous a été remis lors de votre inscription à l'université.
- Vous êtes inscrit dans **un autre établissement que l'Université de Nantes** ? Veuillez vous présenter au secrétariat de votre résidence pour signer la charte RENATER et récupérer votre nom d'utilisateur et le mot de passe associé.



Dans l'hypothèse où vos paramètres d'authentification sont corrects, vous êtes redirigé vers une page intermédiaire. Là, il vous suffit de cliquer sur le bouton "Redirection" pour aller vers la page demandée initialement. Le bouton "Déconnexion" met un terme à votre session. La déconnexion est automatique au bout de 5 minutes d'inactivité de votre poste.

Attention, à partir de cette étape, la navigation sur Internet exige un paramétrage spécial de votre navigateur. Un proxy doit être défini. Veuillez prendre connaissance du paramétrage adéquat plus bas sur cette page.



Services :

Votre accès à Internet est à la fois journalisé et filtré. En cela, il diffère des services proposés par la majorité des Fournisseurs d'Accès à Internet (FAI) comme Free. Les services autorisés sont les suivants:

- **Web** : surfer sur le web (http et https).
- **Transfert de fichiers** : échanges de fichiers (FTP).
- **Messagerie Université** : Relever votre courrier électronique en @etu.univ-nantes.fr ou @univ-nantes.fr et envoyer des messages. Vous pourrez aussi utiliser le webmail correspondant à votre mail privé (@free.fr; @wanadoo.fr; @yahoo.fr ...) via votre navigateur (par exemple pour free: <http://imp.free.fr/>).
- **Messagerie Instantanée Université** : Univ T'Chat (protocole XMPP) disposant de connecteurs vers Yahoo, MSN, Gtalk, etc.
- **Streaming** : visualisation de vidéos "streamées" (RTMP)

Changer votre mot de passe:

- Vous êtes étudiant à l'Université de Nantes ? Vous bénéficiez d'un identifiant de connexion commençant par la lettre 'E'. Il vous suffit de vous rendre sur la page <http://motdepasse.univ-nantes.fr> puis de suivre les indications mises en ligne.
- Vous n'êtes pas étudiant à l'Université de Nantes ? Vous bénéficiez d'un identifiant de connexion commençant par 'dw-'. Il vous suffit de vous rendre sur la page <http://motdepasse.cites-u.univ-nantes.fr> puis de suivre les indications mises en ligne.

Sécuriser votre ordinateur :

 **Il est indispensable de disposer d'un anti-virus actif et régulièrement mis à jour sur votre ordinateur afin de prévenir toute atteinte à la stabilité du réseau.**

Vérifiez bien qu'un anti-virus est installé sur votre ordinateur ; nous vous conseillons Avast dont l'usage est gratuit pour les particuliers: <http://www.avast.com/fr-fr/index>

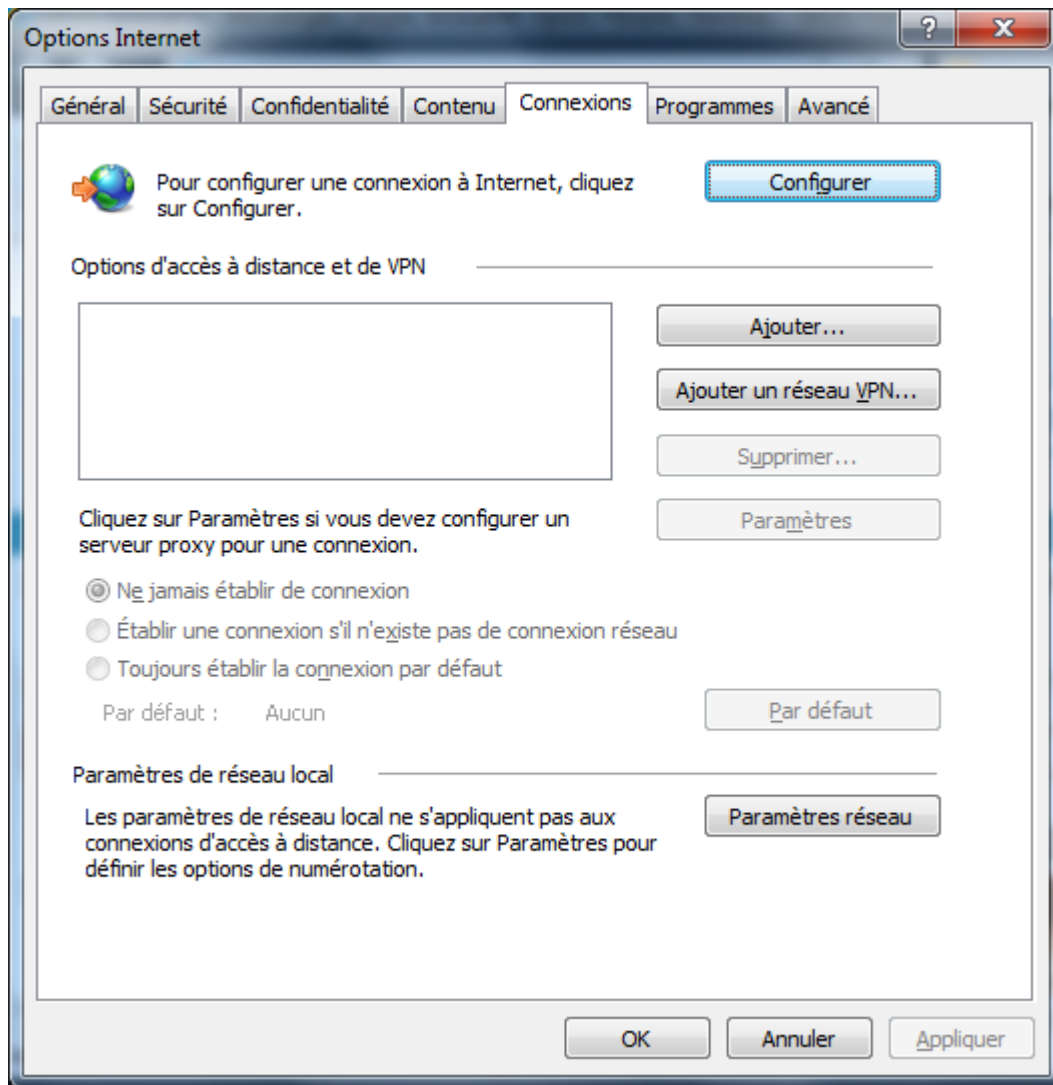
Sous Windows, assurez-vous que les mises à jour de sécurité sont correctement passées: <http://windowsupdate.microsoft.com>

Connexions à Internet (proxy) :

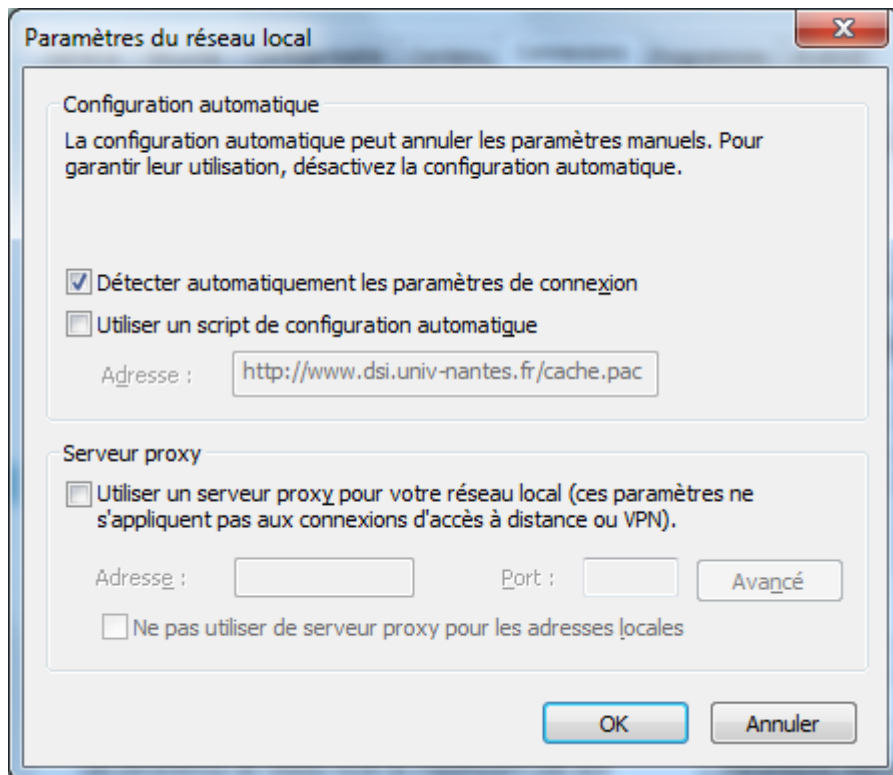
 **Votre navigateur doit être configuré avec la détection automatique du proxy.**

Pour Internet Explorer

Sélectionnez le menu **Outils** → **Options Internet**. Dans la fenêtre qui s'ouvre, sélectionnez l'onglet **Connexions** puis le bouton **Paramètres réseau**.

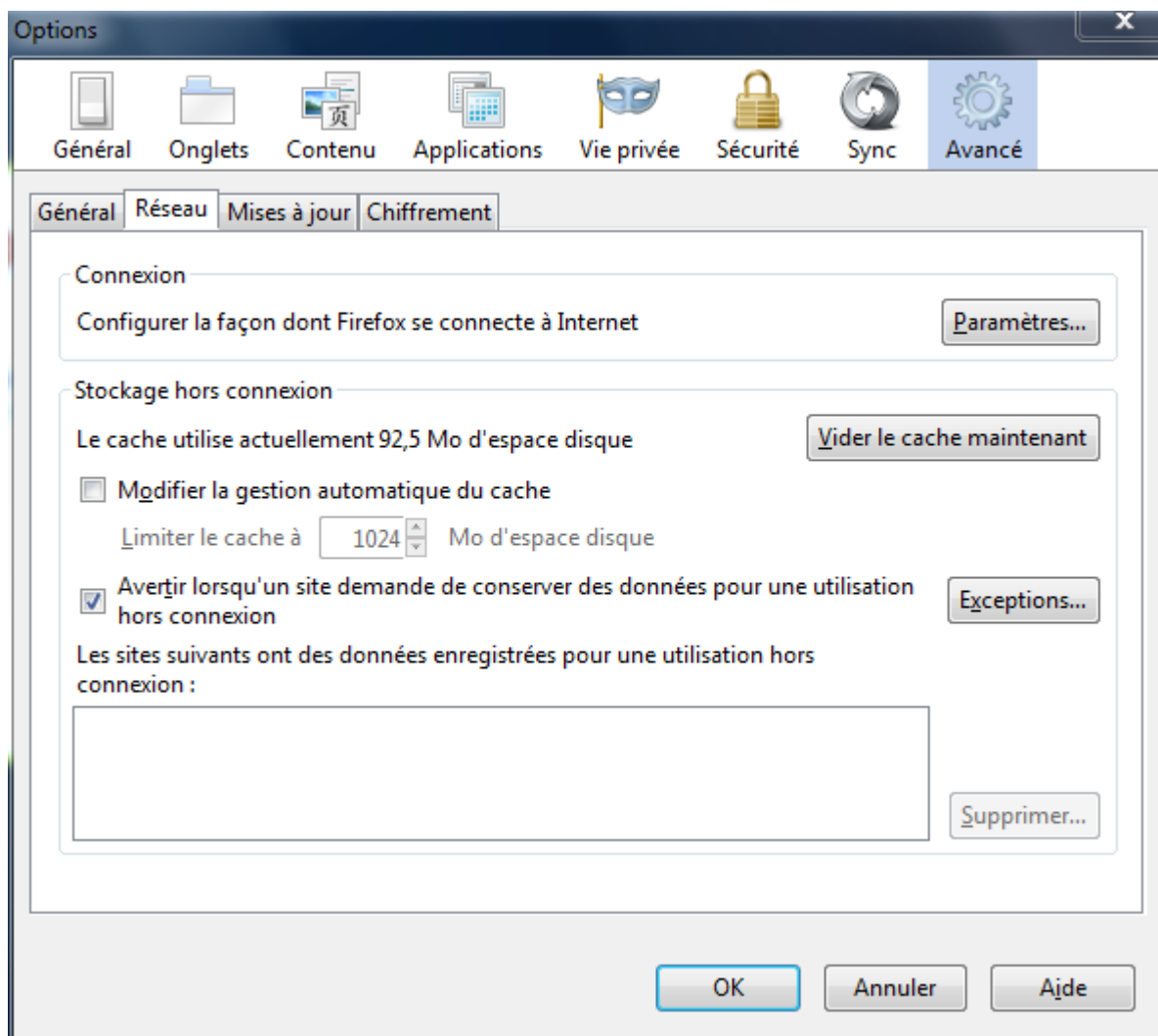


Là, cochez la case **Détecter automatiquement les paramètres de connexion** puis cliquez sur le bouton **OK**. Le paramétrage du navigateur Internet Explorer est terminé.

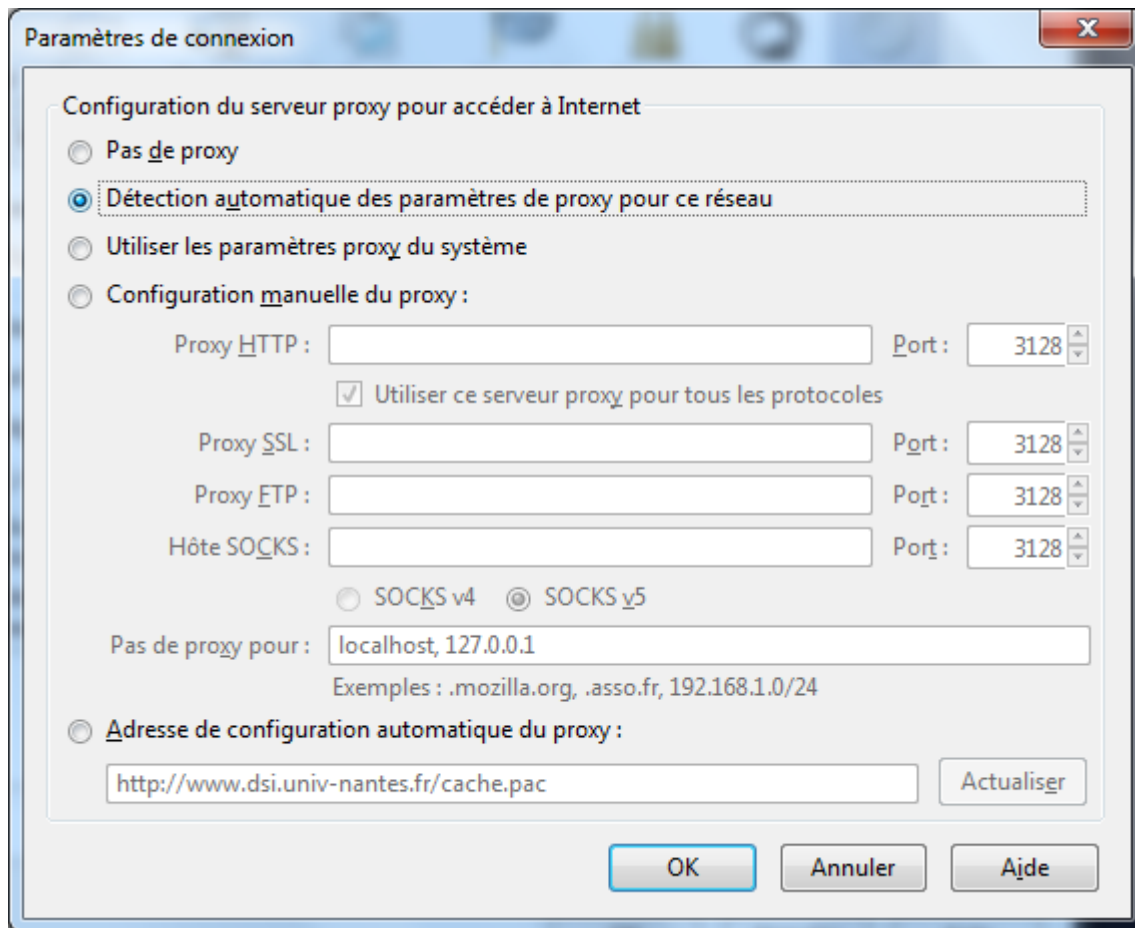


Pour Mozilla/Firefox

Sélectionnez dans Firefox le menu **Outils** → **Options**. Une nouvelle fenêtre s'ouvre. Cliquez sur l'icône/bouton **Avancé** puis l'onglet **Réseau** et enfin sur le bouton **Paramètres...**



Sélectionnez l'option **Détection automatique des paramètres de proxy pour ce réseau** puis cliquez sur le bouton **OK**. Le paramétrage du navigateur Firefox est terminé.



Configuration manuelle du proxy

Certaines applications supportent mal la détection automatique de proxy. Pour celles le supportant, spécifiez manuellement les paramètres de proxy:

*Nom du proxy: **cache.cites-u.univ-nantes.fr** *Port de communication: **3128**

Contact :

- Mail : logement-u.informatique@univ-nantes.fr
- Fax : 02 51 81 07 16.

From:
<https://wiki.univ-nantes.fr/> - Wiki

Permanent link:
https://wiki.univ-nantes.fr/doku.php?id=crous:documentation:le_guide_de_l_utilisateur&rev=1360062086

Last update: 2013/02/05 12:01

