

Présentation des différents modes d'accès

Les cités universitaires de Loire Atlantique et de Vendée bénéficient d'un accès au Gigabit à internet via le réseau de l'Université de Nantes et de RENATER. Chaque résident dispose d'une prise réseau murale de connexion, à l'exception des deux cités en Wi-Fi listées plus bas.

- Cité **Alice Milliat**;
- Cité **Berlioz-Lonchamp**;
- Cité **Bourgeonnière**;
- Cité **Casterneau**;
- Cité **Corbilo**;
- Cité **Tusques**;
- Cité **Chanzy**;
- Cité **Fresche Blanc**;
- Cité **Haute-Fôret**;
- Cité **Ile de Nantes**;
- Cité **Heinlex**; (Wi-Fi seulement, CROUS_Heinlex)
- Cité **Les Landes**;
- Cité **Launay-Violette**; (Wi-Fi seulement, CROUS_Launay-Viollette)
- Cité **Olympe de Gouges**;
- Cité **Saumonières**.

Toutes les cités bénéficient d'un premier mode d'accès par portail captif. Les portails interceptent votre connexion au web initiale et vous redirigent vers une page d'authentification. Une fois dûment authentifié, vous êtes autorisé à surfer sur internet moyennant la configuration adéquate de votre navigateur.

Le second mode d'accès (les cités en Wi-Fi en sont exclues) délègue à votre système d'exploitation la délicate tâche d'authentification. Il n'y a plus de redirection vers un quelconque portail captif. Désormais, vous êtes automatiquement authentifié sur le réseau de l'Université et surfez sur internet que votre navigateur soit correctement configuré ou non. Le paramétrage système préalable peut sembler complexe au premier abord. Mais il ne se fait qu'une seule et unique fois. Les fois suivantes que vous vous connecterez, vous n'aurez pas de mot de passe à saisir. Vous serez authentifié dès que votre poste sera branché sur le réseau filaire de la cité.

Avant d'aller à la description du mode opératoire de votre méthode d'accès, assurez-vous que votre navigateur est configuré comme suit.

Paramétrage de votre navigateur

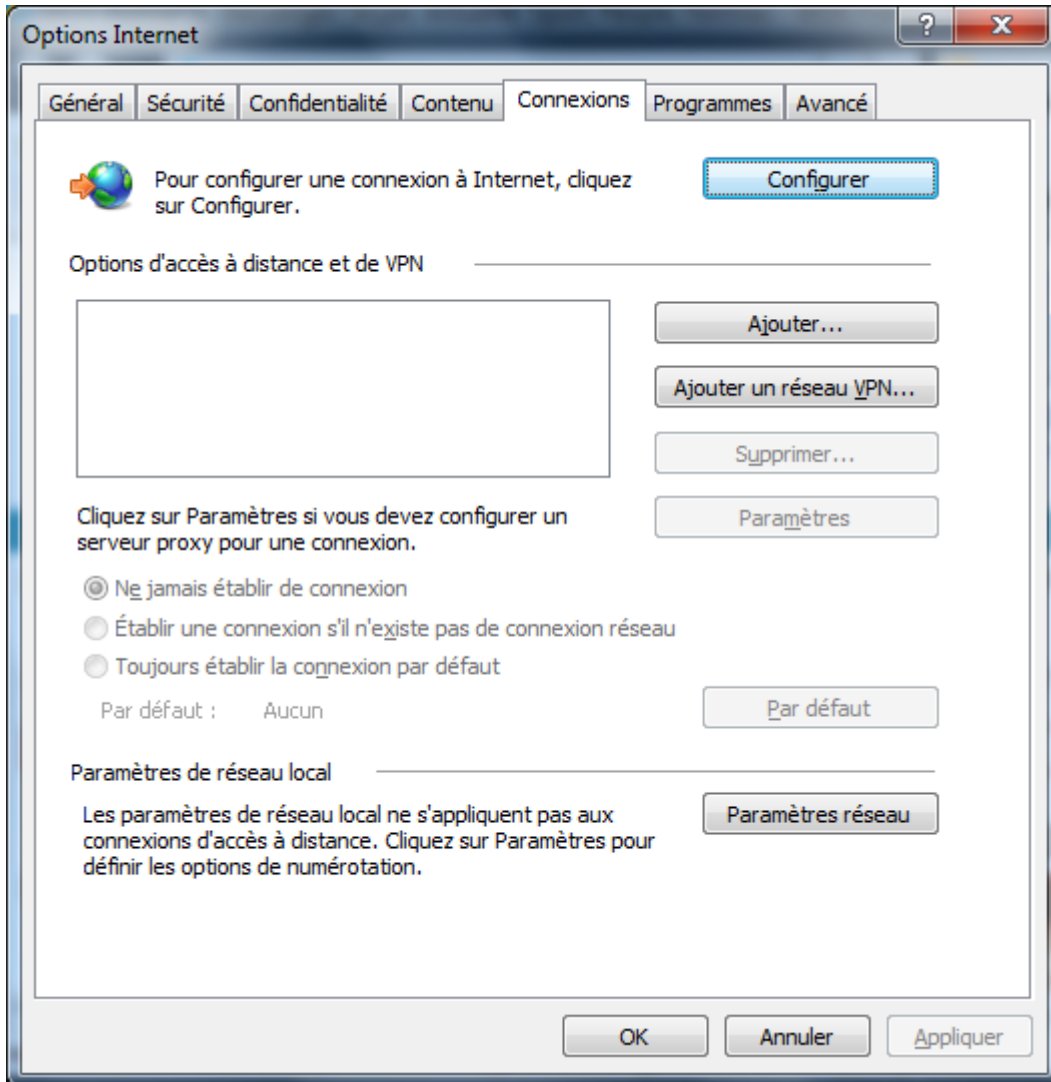
Pour éviter tout écueil de connexion à internet, il est:

- **obligatoire** que votre navigateur soit configuré comme précisé plus bas lorsque vous utilisez le premier mode d'accès, c'est-à-dire avec les portails captifs;
- **conseillé** que votre navigateur soit configuré comme précisé plus bas lorsque vous utilisez le second mode d'accès, c'est-à-dire le standard IEEE 802.1x.

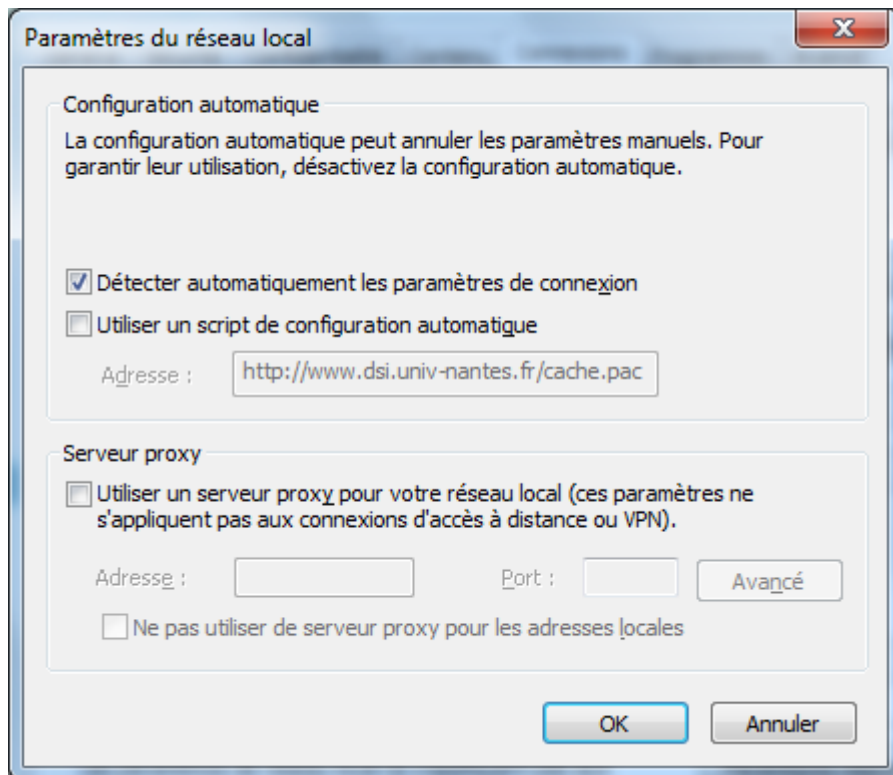
 **Votre navigateur doit être configuré avec la détection automatique du proxy.**

Pour Internet Explorer

Sélectionnez le menu **Outils** → **Options Internet**. Dans la fenêtre qui s'ouvre, sélectionnez l'onglet **Connexions** puis le bouton **Paramètres réseau**.

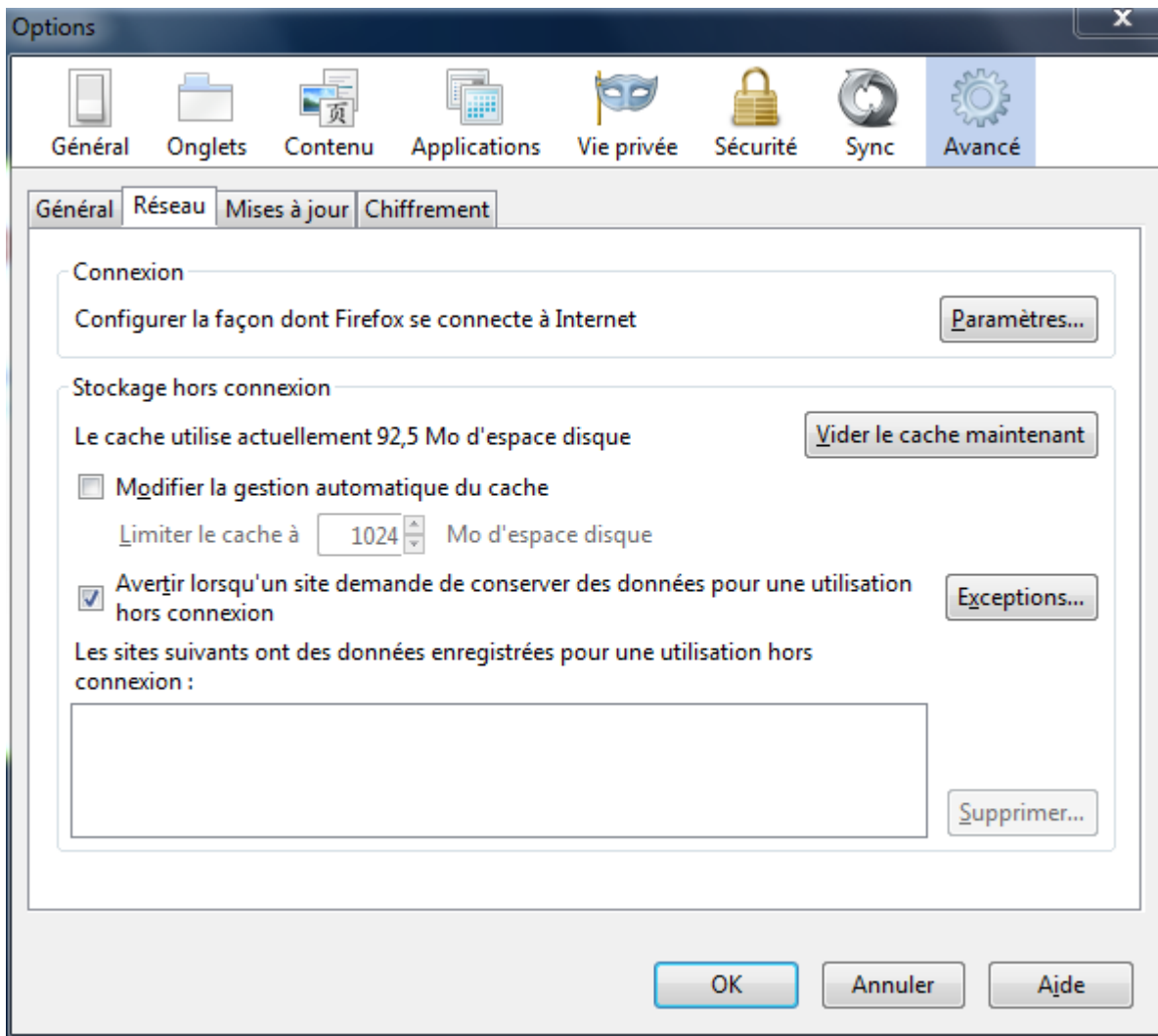


Là, cochez la case **Détecter automatiquement les paramètres de connexion** puis cliquez sur le bouton **OK**. Le paramétrage du navigateur Internet Explorer est terminé.

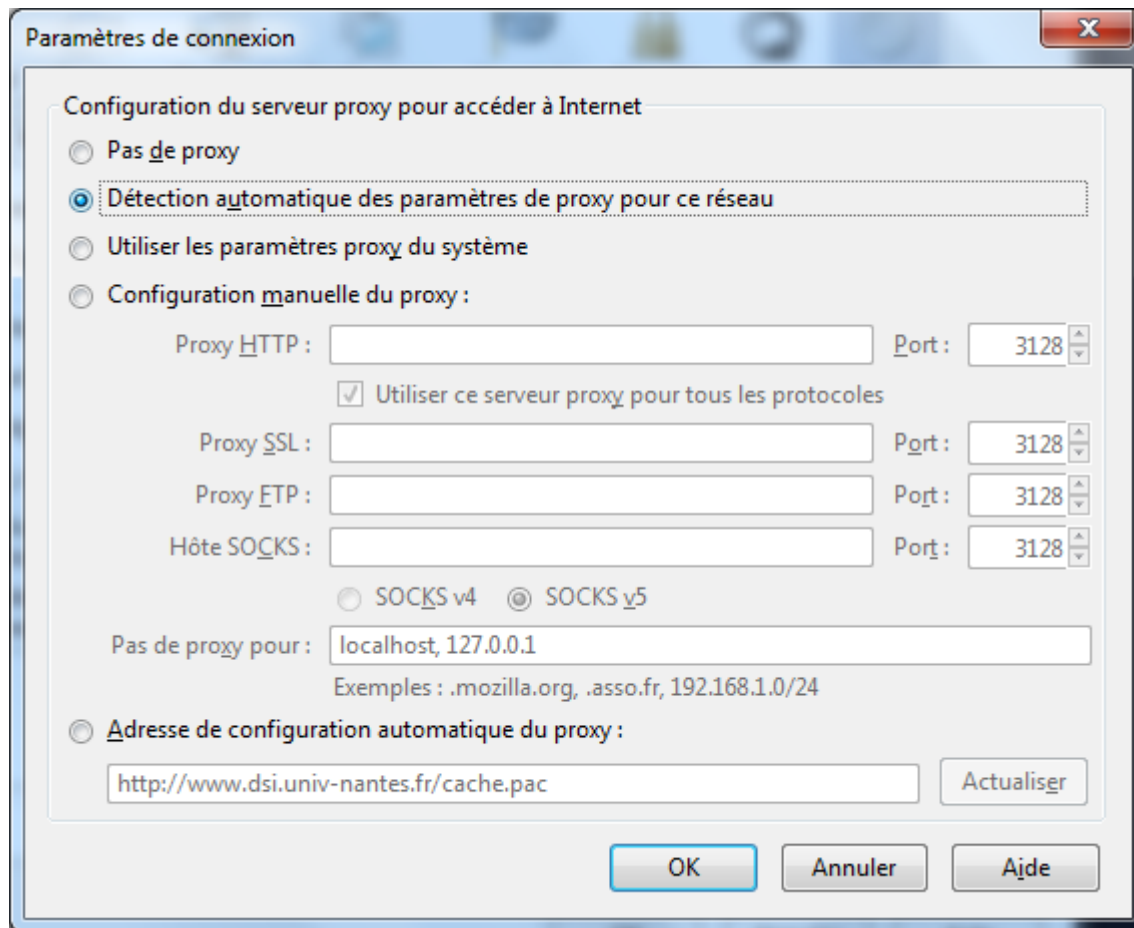


Pour Mozilla/Firefox

Sélectionnez dans Firefox le menu **Outils** → **Options**. Une nouvelle fenêtre s'ouvre. Cliquez sur l'icône/bouton **Avancé** puis l'onglet **Réseau** et enfin sur le bouton **Paramètres...**



Sélectionnez l'option **Détection automatique des paramètres de proxy pour ce réseau** puis cliquez sur le bouton **OK**. Le paramétrage du navigateur Firefox est terminé.



Configuration manuelle du proxy

Certaines applications supportent mal la détection automatique de proxy. Pour celles le supportant, spécifiez manuellement les paramètres de proxy:

*Nom du proxy: **cache.cites-u.univ-nantes.fr** *Port de communication: **3128**

Les portails captifs

Configuration Minimum

Votre ordinateur doit disposer d'une carte réseau Ethernet reliée à la prise murale de votre chambre via un câble RJ45 (parfois prêté par la résidence). Les seules cités faisant exception sont Heinlex et Launay-Violette où une connexion Wi-Fi est exigée. Que la connexion soit sans fil ou filaire, vous devez toujours vous authentifier au travers d'un navigateur web (Firefox, Chrome, Internet Explorer, Safari, etc.).

Les chambres de la cité Alice Millat disposent au total de trois prises murales. Seule l'une d'elles est fonctionnelle. Pensez à les tester successivement tant que vous n'obtenez pas avec votre navigateur la redirection vers la page d'authentification des portails captifs.

Mode opératoire de connexion

Démarrez votre navigateur puis allez sur le site web de votre choix comme <http://fr.wikipedia.org>. Les portails captifs vous redirigent alors automatiquement vers la page d'authentification qui apparaît ci-dessous. Il est important à cette étape de ne pas se rendre sur un site sécurisé dont l'adresse commence par <https://>, comme par exemple <https://linuxfr.org> ; la redirection ne fonctionnerait pas.

Portails des cités universitaires

Identifiant

Mot de passe

J'ai pris connaissance de la [charte d'utilisation](#) et j'en accepte les termes.

Se Connecter

Cité Chanzy, coupure de service (suite)
Recherche de bêta-testeurs - News
Cité Chanzy, coupure de service
Recherche de bêta-testeurs - nouveau service...
Perturbation des accès à internet
Cité Corbilo, opération de maintenance

[Changement de mot de passe](#) | [Aide](#)

Amphi Droit

UNIVERSITÉ DE NANTES

Les services de la vie étudiante
CNOUS

Prenez connaissance de la charte d'utilisation avant d'aller plus loin. L'acceptation de ses termes est un pré-requis préalable à l'obtention de l'accès à Internet. En cas d'acceptation, cochez la case J'ai pris connaissance de la charte d'utilisation et j'en accepte les termes. Saisissez par la suite vos paramètres d'authentification comme indiqué ci-dessous:

- Vous êtes étudiant **à l'Université de Nantes** ? Votre nom d'utilisateur est de la forme : votre numéro de carte d'étudiant précédé de la lettre e, comme par exemple e12345. Le mot de passe vous a été remis lors de votre inscription à l'université.
- Vous êtes inscrit dans **un autre établissement que l'Université de Nantes** ? Veuillez vous présenter au secrétariat de votre résidence pour signer la charte RENATER et récupérer votre nom d'utilisateur et le mot de passe associé.



Dans l'hypothèse où vos paramètres d'authentification sont corrects, vous êtes redirigé vers une page intermédiaire. Là, il vous suffit de cliquer sur le bouton "Redirection" pour aller vers la page demandée initialement. Le bouton "Déconnexion" met un terme à votre session. La déconnexion est automatique au bout de 5 minutes d'inactivité de votre poste.

Attention, à partir de cette étape, la navigation sur Internet exige un paramétrage spécial de votre navigateur. Un proxy doit être défini. Veuillez prendre connaissance du paramétrage adéquat plus bas sur cette page.

Portails des cités universitaires

Vous êtes maintenant authentifié sur les portails des Cités Universitaires. Cliquez sur le bouton ci-dessous pour être redirigé vers la page demandée:

[Continuer vers la page demandée](#)

Navigation sur internet terminée ? Vous êtes automatiquement déconnecté après 5 minutes d'inactivité de votre poste. Vous pouvez aussi vous déconnecter manuellement en cliquant sur le bouton suivant:

[Se déconnecter](#)

- [Cité Chanzy, coupure de service \(suite\)](#)
- [Recherche de bêta-testeurs - News](#)
- [Cité Chanzy, coupure de service](#)
- [Recherche de bêta-testeurs – nouveau service...](#)
- [Perturbation des accès à internet](#)
- [Cité Corbilo, opération de maintenance](#)

[Changement de mot de passe](#) | [Aide](#)

UNIVERSITÉ DE NANTES Les services de la vie étudiante CNOUS

Services accessibles

Votre accès à Internet est à la fois journalisé et filtré. En cela, il diffère des services proposés par la majorité des Fournisseurs d'Accès à Internet (FAI) comme Free. Les services autorisés sont les suivants:

- **Web** : surfer sur le web (http et https).
- **Transfert de fichiers** : échanges de fichiers (FTP).
- **Messagerie Université** : Relever votre courrier électronique en @etu.univ-nantes.fr ou @univ-nantes.fr et envoyer des messages. Vous pourrez aussi utiliser le webmail correspondant à votre mail privé (@free.fr; @wanadoo.fr; @yahoo.fr ...) via votre navigateur (par exemple pour free: <http://imp.free.fr/>).
- **Messagerie Instantanée Université** : Univ T'Chat (protocole XMPP) disposant de connecteurs vers Yahoo, MSN, Gtalk, etc.
- **Streaming** : visualisation de vidéos "streamées" (RTMP)

Changer votre mot de passe

- Vous êtes étudiant à l'Université de Nantes ? Vous bénéficiez d'un identifiant de connexion commençant par la lettre 'E'. Il vous suffit de vous rendre sur la page <http://motdepasse.univ-nantes.fr> puis de suivre les indications mises en ligne.
- Vous n'êtes pas étudiant à l'Université de Nantes ? Vous bénéficiez d'un identifiant de connexion commençant par 'dw-'. Il vous suffit de vous rendre sur la page <http://motdepasse.cites-u.univ-nantes.fr> puis de suivre les indications mises en ligne.

Sécuriser votre ordinateur

⚠ Il est indispensable de disposer d'un anti-virus actif et régulièrement mis à jour sur votre ordinateur afin de prévenir toute atteinte à la stabilité du réseau.

Vérifiez bien qu'un anti-virus est installé sur votre ordinateur ; nous vous conseillons Avast dont l'usage est gratuit pour les particuliers: <http://www.avast.com/fr-fr/index>

Sous Windows, assurez-vous que les mises à jour de sécurité sont correctement passées: <http://windowsupdate.microsoft.com>

Contact :

- Mail : logement-u.informatique@univ-nantes.fr
- Fax : 02 51 81 07 16.

From:
<https://wiki.univ-nantes.fr/> - Wiki

Permanent link:
https://wiki.univ-nantes.fr/doku.php?id=crous:documentation:le_guide_de_l_utilisateur&rev=1363250776

Last update: 2013/03/14 09:46

