

UNCloud pour les stations de travail

Si vous êtes un utilisateur nomade ou si vous travaillez sur plusieurs postes de travail, il peut être intéressant de synchroniser votre espace **UNCloud** sur vos différents appareils afin de pouvoir travailler sur vos fichiers quel que soit l'endroit où vous vous trouvez. Dès qu'un fichier sera modifié il sera automatiquement transféré sur votre espace **UNCloud** et ensuite synchronisé sur vos autres appareils.

Vous devrez choisir un dossier qui deviendra alors un "miroir" de votre espace **UNCloud**. Toute modification dans ce dossier sera automatiquement reportée sur vos fichiers **UNCloud**.

Cas d'usage

Vous faites du télétravail un jour par semaine. Vous synchronisez votre espace **UNCloud** avec le dossier "travail" de vos postes de travail professionnels et personnels. Vous organisez vos fichiers de travail dans ce dossier, vous y modifiez vos fichiers, vous travaillez dedans de manière habituelle. A chaque modification, ajout, ou suppression de fichiers ou de dossiers, votre espace **UNCloud** est mis à jour automatiquement. Lorsque vous télétravaillez, votre dossier "travail" local est automatiquement mis à jour avec les fichiers sur lesquels vous avez travaillé le reste de la semaine. Vous pouvez y travailler normalement. Lorsque vous retournez au bureau le lendemain, vos fichiers sont automatiquement mis à jour lorsque vous allumez votre poste de travail.

Accédez aux documents enregistrés sur votre ordinateur même sans votre ordinateur.

Vous préparez un document à présenter en réunion ou en cours depuis votre ordinateur et enregistrez ce document dans votre dossier "Travail" synchronisé sur votre espace **UNCloud**. Vous n'avez plus besoin d'avoir votre propre ordinateur si vous en disposez d'un autre avec connexion à Internet pendant votre réunion ou votre cours. Ouvrez un navigateur web sur la page <https://uncloud.univ-nantes.fr> et retrouvez votre document prêt à être présenté en ligne. Toutes les modifications apportées directement sur ce document via le navigateur web se retrouveront sur le document de votre ordinateur à la prochaine synchronisation.

Vous travaillez sur votre thèse. Vous travaillez de votre poste professionnel mais aussi de chez vous. Vos fichiers sont particulièrement importants et vous voulez en garder plusieurs copies en cas d'erreur. Vous synchronisez votre dossier "Ma thèse" avec votre espace **UNCloud**. Vous travaillez normalement sur votre thèse et à chaque enregistrement votre document est sauvegardé sur **UNCloud**. En cas de mauvaise manipulation. Par exemple si vous supprimez votre thèse par accident, vous pouvez restaurer le fichier sur votre espace **UNCloud** pendant 30 jours après sa suppression. Vous enregistrez par accident une vieille version de votre thèse. Vous pouvez restaurer la version précédente de votre document à partir de votre espace **UNCloud**.

Sauvegardes automatiques. Vos documents de travail sont sur votre ordinateur, mais un stockage local n'est jamais complètement fiable. Le disque dur peut tomber en panne, vous pouvez perdre votre ordinateur en déplacement ou être victime de vol, ou votre ordinateur peut passer sous un bus. Perdre un matériel est toujours préjudiciable mais ça se remplace. Perdre son travail est beaucoup plus problématique. Mais heureusement vous aviez enregistré vos documents sur votre dossier "travail" synchronisé sur votre espace **UNCloud**, vous pouvez donc les restaurer sur un autre ordinateur.

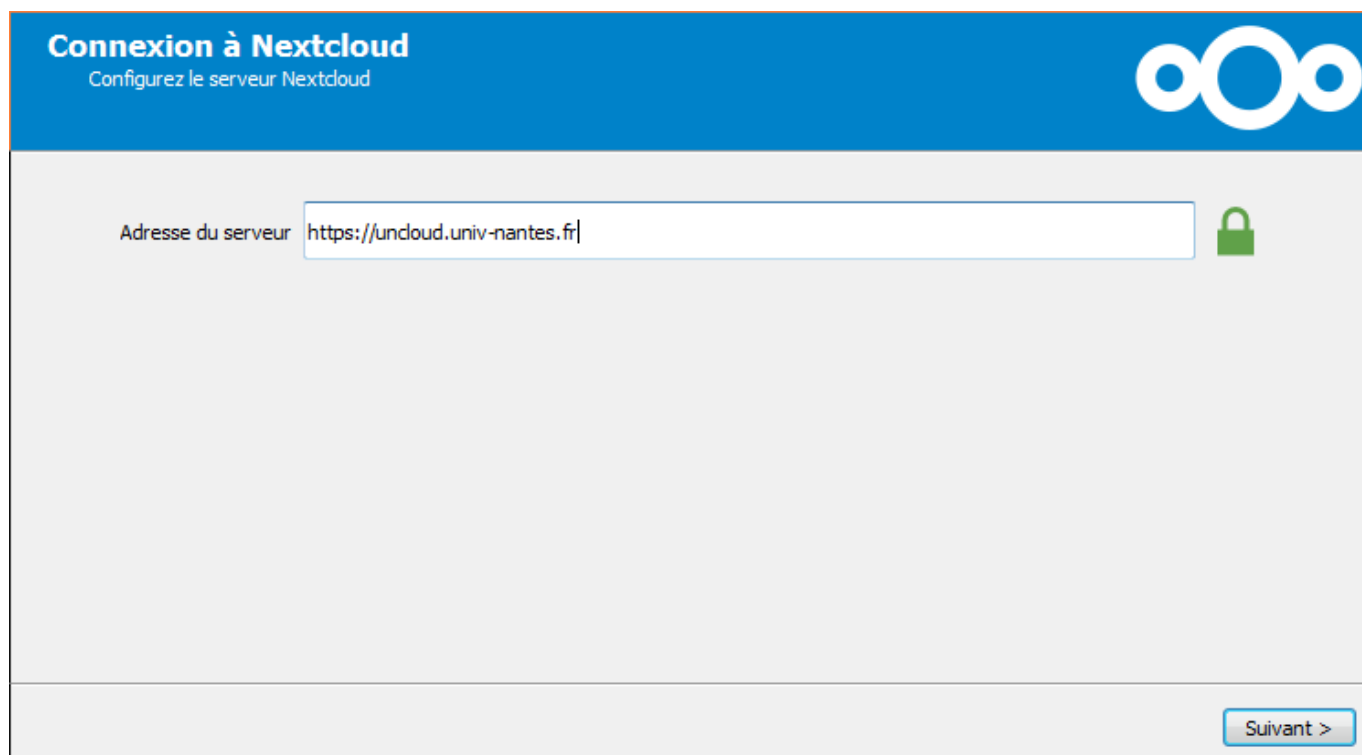
Le client nextcloud

Vous devez installer un logiciel appelé "client de synchronisation Nextcloud" (du nom du logiciel utilisé pour **UNCloud**) qui se chargera de détecter les modifications dans votre dossier synchronisé et maintiendra votre appareil et votre espace **UNCloud** en phase. Vous devez télécharger le fichier à l'adresse suivante : <https://nextcloud.com/install/#install-clients>

L'installation du client de synchronisation nécessite d'avoir les droits administrateur sur votre poste. Si cela n'est pas le cas, demandez assistance à votre informaticien de proximité.

Une fois l'installation terminée, procédez à sa configuration.

L'adresse du serveur est <https://uncloud.univ-nantes.fr>:



The screenshot shows a web interface titled "Connexion à Nextcloud" with the subtitle "Configurez le serveur Nextcloud". The Nextcloud logo is in the top right corner. Below the title, there is a text input field labeled "Adresse du serveur" containing the URL "https://uncloud.univ-nantes.fr". To the right of the input field is a green padlock icon. At the bottom right of the form, there is a button labeled "Suivant >".

Saisissez ensuite vos identifiants universitaires :

Connexion à Nextcloud

Saisissez les identifiants de connexion de l'utilisateur



[Cliquez ici](#) pour demander un mot de passe d'application depuis l'interface web.

Nom d'utilisateur

Mot de passe

Configurez les options de synchronisation. Afin d'éviter de remplir votre disque dur avec les fichiers de votre espace **UNCLOUD** vous pouvez limiter la taille maximale des dossiers à synchroniser. Choisissez aussi le dossier local qui deviendra le "miroir" de votre espace **UNCLOUD** :



La synchronisation se met alors en route et vos fichiers contenus dans votre dossier de synchronisation sont envoyés vers **UNCLOUD** et les fichiers de votre espace **UNCLOUD** sont téléchargés dans le dossier local :



A la fin de la synchronisation votre dossier local et une copie synchronisée de votre espace **UNCLOUD**:

Nom	Modifié le	Type	Taille
Documents	17/12/2017 16:41	Dossier de fichiers	
Mail-attachments	17/12/2017 16:41	Dossier de fichiers	
Photos	13/12/2017 16:10	Dossier de fichiers	
Nextcloud Manual.pdf	10/10/2016 16:56	Fichier PDF	3 558 Ko
Nextcloud	10/10/2016 16:56	Vidéo MP4	452 Ko

Nom	Taille	Modifié
Documents	77 KB	il y a 6 jours
Mail-attachments	5.1 MB	il y a 6 jours
Photos	1.3 MB	il y a 21 jours
Nextcloud Manual.pdf	3.5 MB	il y a un an
Nextcloud.mp4	452 KB	il y a un an

Terminer en activant le lancement de cet outil de synchronisation au démarrage de l'ordinateur dans l'onglet "Paramètres" :

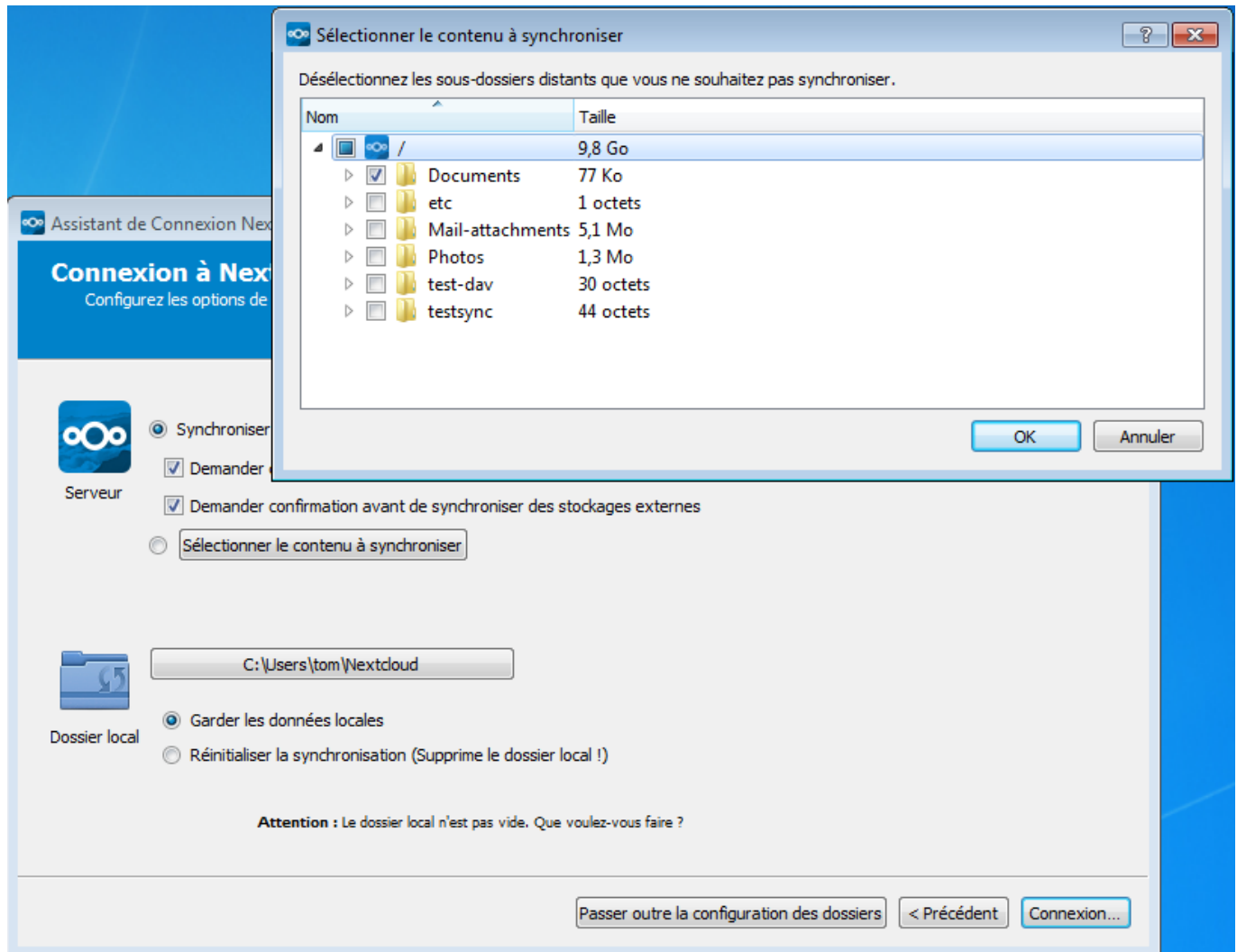


Choisir le périmètre de la synchronisation

Par défaut, l'outil propose de synchroniser la racine de votre espace **UNCloud** mais vous laisse la

possibilité d'exclure certains sous dossier. Il se peut que vous ne désiriez pas synchroniser les fichiers se trouvant à la racine mais plutôt de limiter la synchronisation au contenu d'un dossier.

Pour ce faire, vous devez, lors de la configuration de la synchronisation (soit au 1er lancement, soit à l'ajout d'un nouveau compte, soit après avoir fait "ajouter une nouvelle synchronisation") choisir l'option "Sélectionner le contenu à synchroniser":



Cette possibilité ne s'applique pas en cas d'utilisation de fichiers virtuels.

Dossiers et fichiers exclus de la synchronisation

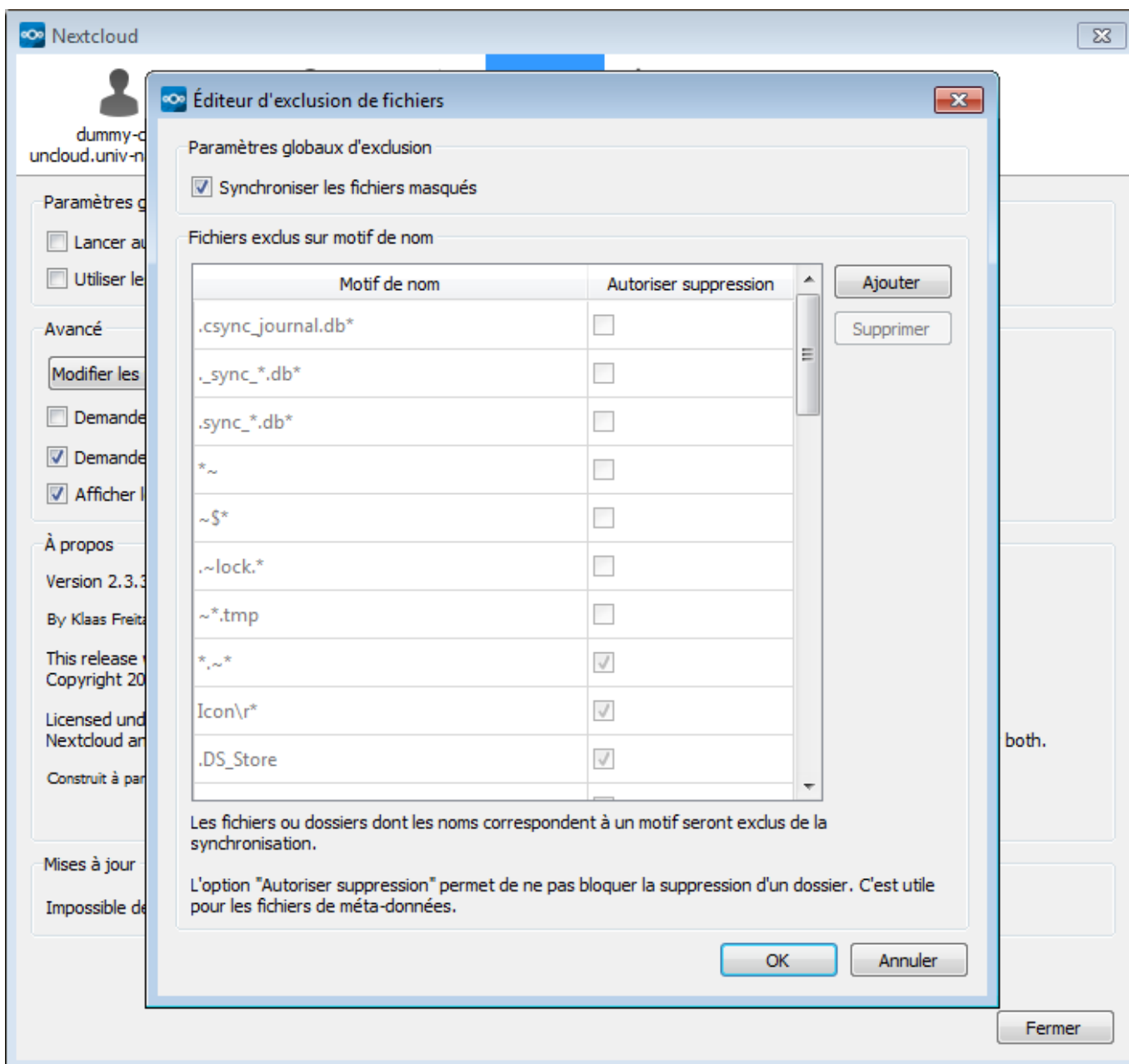
Pour des raisons de compatibilité ou pour éviter des problèmes de synchronisation entre plusieurs postes, certains fichiers et dossiers sont exclus par défaut de la synchronisation. La liste est consultable dans l'onglet "Paramètres" puis "Modifier les fichiers exclus".

Synchronisation des fichiers et dossiers cachés

Par défaut les fichiers et dossiers cachés ne sont pas synchronisés par l'outil de synchronisation. Il existe plusieurs type de fichiers appelés "fichiers cachés":

- les fichiers et dossiers cachés Windows sont invisibles sous Windows, mais ils apparaissent normalement sous macOS et Linux et n'ont aucune spécificité explicite.
- les fichiers cachés macOS et Linux. Le nom des fichiers et dossiers cachés sous macOS et Linux ont la spécificité de commencer par un point. Par exemple .tmp.

Pour autoriser l'outil à synchroniser ces fichiers vous devez cocher la case Synchroniser les dossiers masqués dans l'éditeur d'exclusion de fichier dans l'onglet Paramètres:



Disque virtuel UNCloud

Depuis la version 3.2 du client Nextcloud la synchronisation n'est plus conseillée. Il est désormais possible d'accéder à votre espace UNCloud sans attendre la synchronisation des fichiers et sans que le disque de votre ordinateur ne soit sollicité.

A l'installation du client

Lorsque vous lancez l'installation du client, vous êtes invité à choisir si vous avez déjà un compte ou si vous désirez en créer un chez un fournisseur public. Vous devez, bien sur, utiliser votre compte uncloud existant, choisissez donc **“Se connecter à Nextcloud”**:



Entrez ensuite l'adresse d'UNCloud:



Vous êtes alors invité à vous connecter à UNCloud puis à accepter que le client puisse s'y connecter:

Vous devez ensuite choisir **“Utiliser les fichiers virtuels au lieu de télécharger le contenu immédiatement”** ou **“Use virtual files instead of downloading content immediately”**



Une fois l'installation terminée, vous pouvez ouvrir votre explorateur de fichier et vous y trouverez un nouveau disque virtuel appelé “Nextcloud” dans lequel vous pouvez naviguer comme si vous vous trouviez sur votre ordinateur sans pour autant que l'espace disque de votre ordinateur ne soit consommé:



Passer de la synchronisation au disque virtuel

Si vous utilisiez déjà la synchronisation et que vous venez de mettre à jour votre client Nextcloud vous pouvez activer la fonction de disque virtuel. Pour ce faire lancer Nextcloud

puis dans le menu portant votre nom, vous devez choisir “Paramètres”:



Sur la fenêtre obtenue, vous devez cliquer sur le bouton “...” à droite de la synchronisation que vous désirez transformer en disque virtuel et choisir “Activer la prise en charge du fichier virtuel”:



Le client va vous demander de confirmer l'opération et refaire une synchronisation. Vous verrez alors apparaître dans l'explorateur un nouveau disque virtuel appelé “Nextcloud” dans lequel vous pourrez naviger comme si vous etiez sur votre disque local:



Travailler hors ligne avec le Disque Virtuel UNCloud

Contrairement à la synchronisation le disque virtuel ne copie pas de fichiers sur votre ordinateur. Cela permet d'économiser de l'espace sur votre disque mais cela empêchera l'accès à vos fichiers si vous

n'avez pas de connexion internet. C'est pour cela qu'il est possible de marquer les dossiers et fichiers que vous désirez conserver sur votre ordinateur afin de pouvoir y accéder sans internet. Attention toutefois puisque ces dossiers et documents occuperont de l'espace sur votre ordinateur. Pour rendre un dossier ou un document accessible hors ligne vous devez cliquer avec le bouton droit sur l'élément puis choisir "**Toujours conserver sur cet appareil**":



Intégration du mode Disque Virtuel sous GNU/Linux Ubuntu

Sous linux, le mode Disque Virtuel nécessite une intégration dans l'explorateur de fichier Nautilus. La procédure d'installation est légèrement différente de celle préconisée par Nextcloud qui propose un package `appliance`. Pour bénéficier d'une intégration du mode Disque Virtuel dans Nautilus, il faut en effet installer une nouvelle source de paquet `apt`. Dans un terminal veuillez saisir les commandes suivantes:

```
sudo add-apt-repository ppa:nextcloud-devs/client
sudo apt update
```

Il faut ensuite installer le paquet `nextcloud-client` et `nextcloud-client-nautilus`:

```
sudo apt install nextcloud-client nextcloud-client-nautilus
```

Une fois les deux paquets installés, il est préférable de quitter la session en cours et de se reconnecter. Vérifiez ensuite que le client Nextcloud qui tourne est bien le dernier en date. Si vous lancez Nautilus et que vous naviguez dans votre dossier UNCloud, vous devriez constater que désormais les fichiers et dossiers s'accompagnent d'une icône reflétant le status de l'élément (en local, sur le serveur, partagé ou non) comme sous windows:

Intégration du mode Disque Virtuel sous MacOS

1. Télécharger le bon client **Nextcloud Files** pour macOS qui inclue la gestion des fichiers virtuels sur <https://nextcloud.com/install/#desktop-files>

Cliquer sur la petite flèche à droite de **macOS** pour ouvrir un menu déroulant. Trois clients Nextcloud Files sont proposés :

- macOS 12+ (le client classique, sans les fichiers virtuels, proposé par défaut)
- **macOS Virtual files 12+** (le client qui inclue les fichiers virtuels)
- Mac OS 10.10+ (legacy) (le client classique pour les anciennes versions de macOS 10 et 11)

2. Installer la version `Virtual files` ou `Fichiers virtuels` et accepter toutes les autorisations demandées.

Attention, le client Nextcloud classique et celui intégrant les fichiers virtuels ne peuvent pas cohabiter. Il faut donc désinstaller le classique avant d'installer le nouveau intégrant les fichiers virtuels. Cela ne supprime pas les fichiers.

3. Configurer ce client sur son compte UNCloud dans l'onglet Virtual file sync (et non pas dans l'onglet Standard file sync) et cocher l'option Enable virtual files.

From:

<https://wiki.univ-nantes.fr/> - **Wiki**

Permanent link:

<https://wiki.univ-nantes.fr/doku.php?id=uncloud:desktop>

Last update: **2025/11/03 13:56**

