


Thunderbird et UNCLOUD : Filelink

Mozilla Thunderbird est le client de messagerie officiel de l'université de Nantes. Il a l'avantage d'être facilement extensible grâce à des plug-ins ajoutant de nouvelles fonctionnalités.

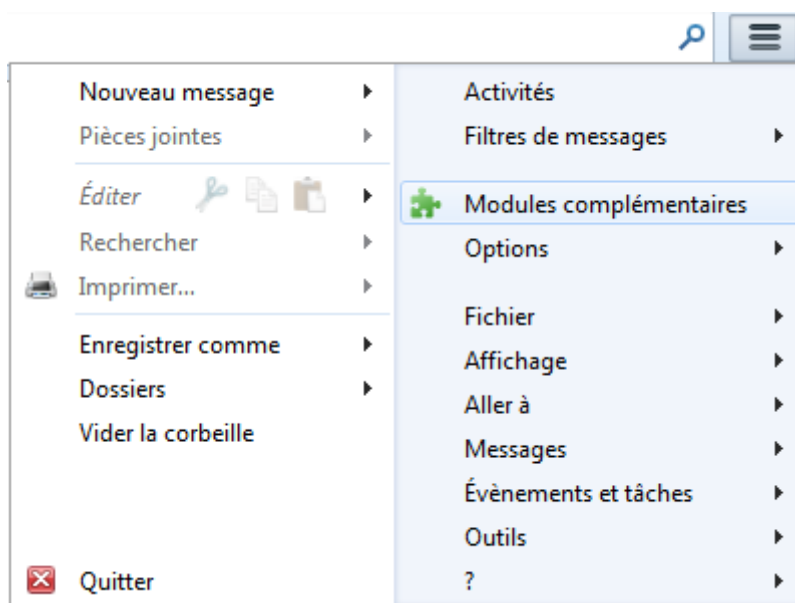
L'extension "**Nextcloud for Filelink**" permet justement de coupler Thunderbird et **UNCLOUD**.

Lorsque l'utilisateur tente d'attacher à un courrier un fichier dépassant une taille limite de son choix, Thunderbird lui proposera automatiquement d'utiliser **UNCLOUD** pour stocker le fichier et insérera automatiquement le lien vers le fichier dans le courrier électronique en cours de rédaction.

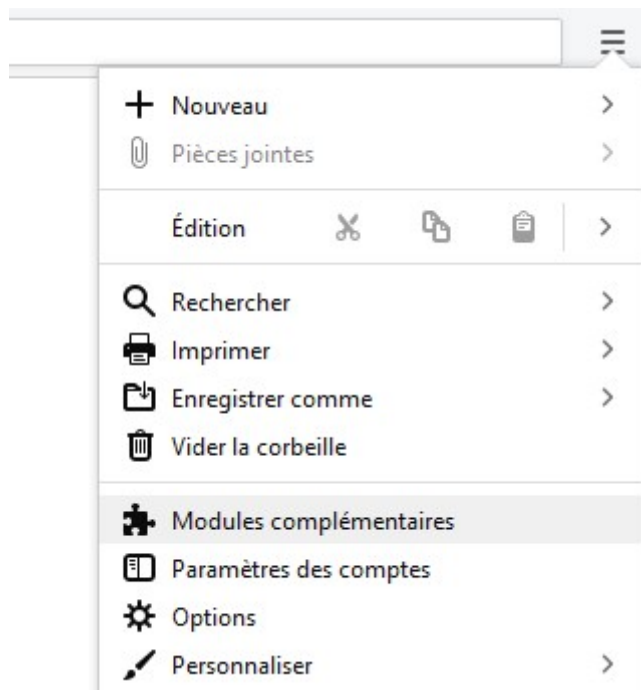
Installation de FileLink

- Vous devez au préalable télécharger l'extension "**cloud - FileLink for Nextcloud and ownCloud*" qui se trouve à [cette adresse](#) en cliquant sur le bouton **Télécharger maintenant**. L'extension du fichier est .xpi.
- Ensuite dans Thunderbird, dans le menu  en haut à droite, sélectionnez **Modules complémentaires**.

Windows 7 :

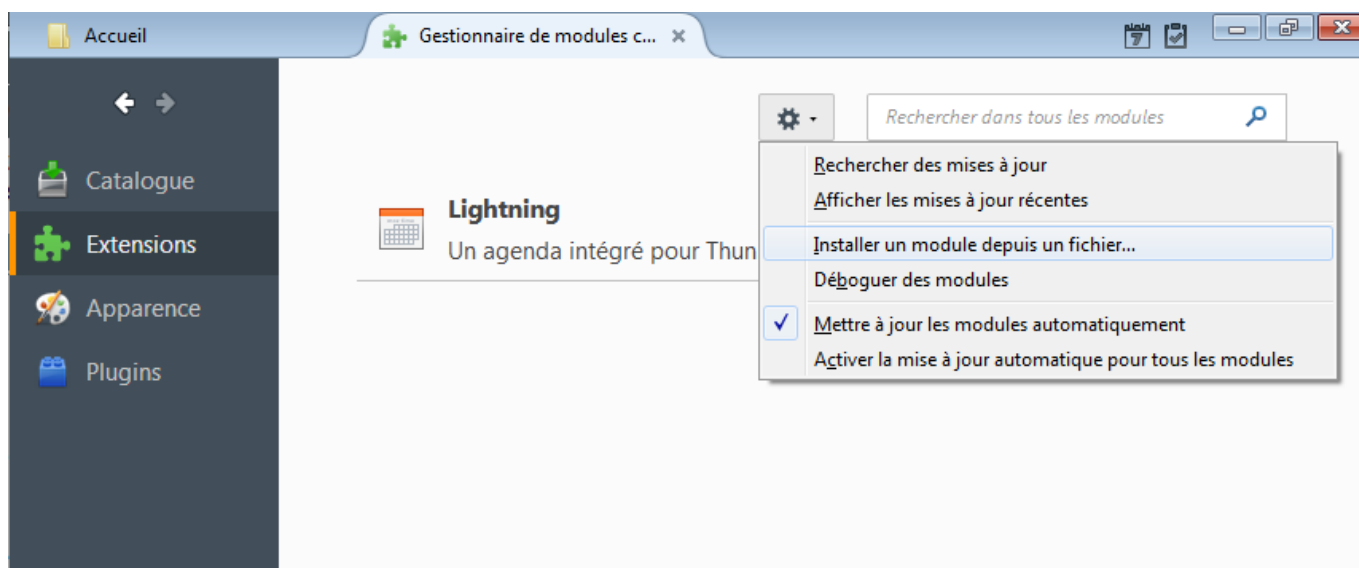


Windows 10 (Thunderbird 78) :

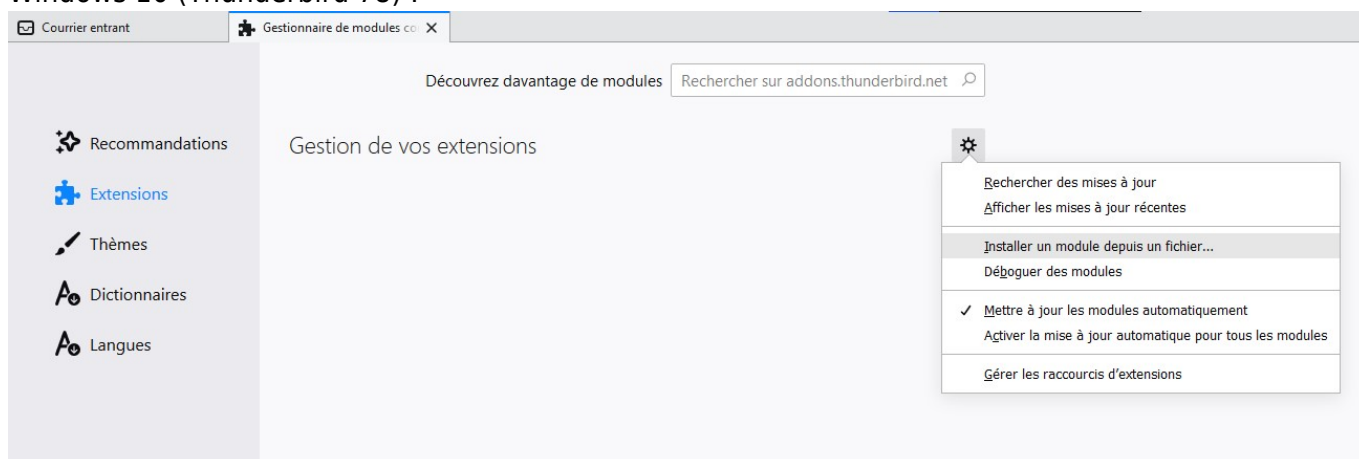


- Dans le *Gestionnaire de modules complémentaires*, sélectionnez **Extensions** à gauche puis cliquez sur le bouton en forme d'engrenage (⚙) en haut puis sélectionnez **Installer un module depuis un fichier...**

Windows 7 :



Windows 10 (Thunderbird 78) :




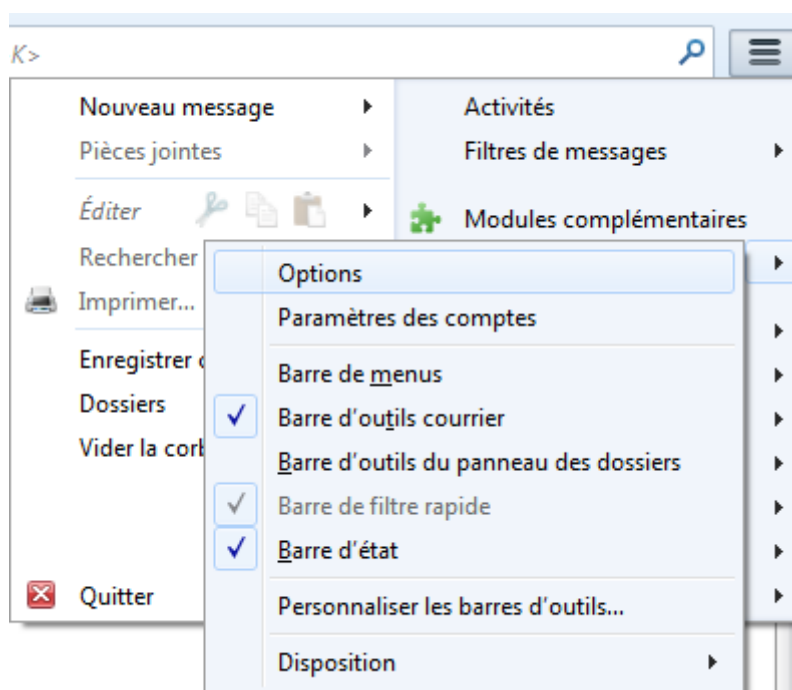
- Sélectionnez le fichier que vous venez de télécharger et faites **Ouvrir**. L'extension est installée, il ne reste plus qu'à la configurer.

Configuration

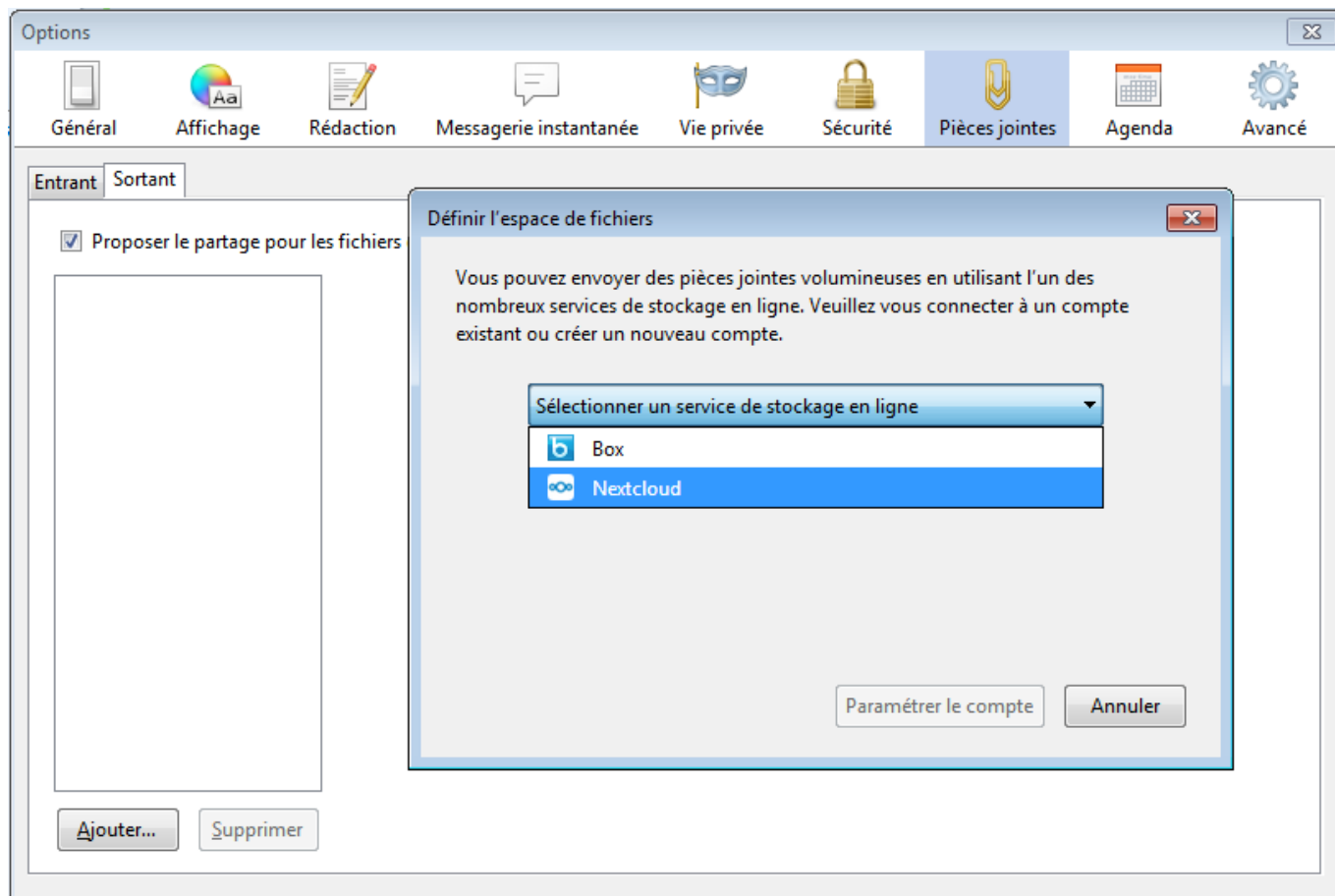
Les deux sections suivantes dépendent de vos versions de Windows et Thunderbird.

Windows 7

Après avoir relancé Thunderbird comme demandé, rendez vous dans le menu  en haut à droite puis **Options** puis à nouveau **Options** :



Enfin, dans l'onglet pièce jointes, cliquez sur le bouton **Ajouter** pour ajouter un nouveau service de stockage en ligne et sélectionnez **Nextcloud** :




Saisissez ensuite les informations suivantes :

1. **Fournisseur** : il s'agit d'un champs libre, mettez-y par exemple **UNCLOUD**
2. **URL du Serveur** : <https://uncloud.univ-nantes.fr>
3. **Numéro du port** : 443
4. **Nom d'utilisateur** : votre nom d'utilisateur habituel : **nom-premierelettreduprenom** ou **Exxxxxx**.
5. **Dossier à utiliser dans nextcloud** : Vous devez mettre ici le chemin vers un dossier de votre espace **UNCLOUD**: Par exemple **/thunderbird** ou simplement **/** pour déposer les fichiers à la racine de votre espace. Si le dossier n'existe pas il sera automatiquement créé.
6. **Mot de passe pour fichiers téléversés** : si vous voulez que vos fichiers joints soient systématiquement protégés par un mot de passe, saisissez-le ici.

Définir l'espace de fichiers

Vous pouvez envoyer des pièces jointes volumineuses en utilisant l'un des nombreux services de stockage en ligne. Veuillez vous connecter à un compte existant ou créer un nouveau compte.

 Nextcloud

Fournisseur

uncloud

URL du Serveur

https://uncloud.univ-nantes.fr

Numéro du port

443

Nom d'utilisateur

dummy-c-1

Dossier à utiliser dans Nextcloud

/Mail-attachments

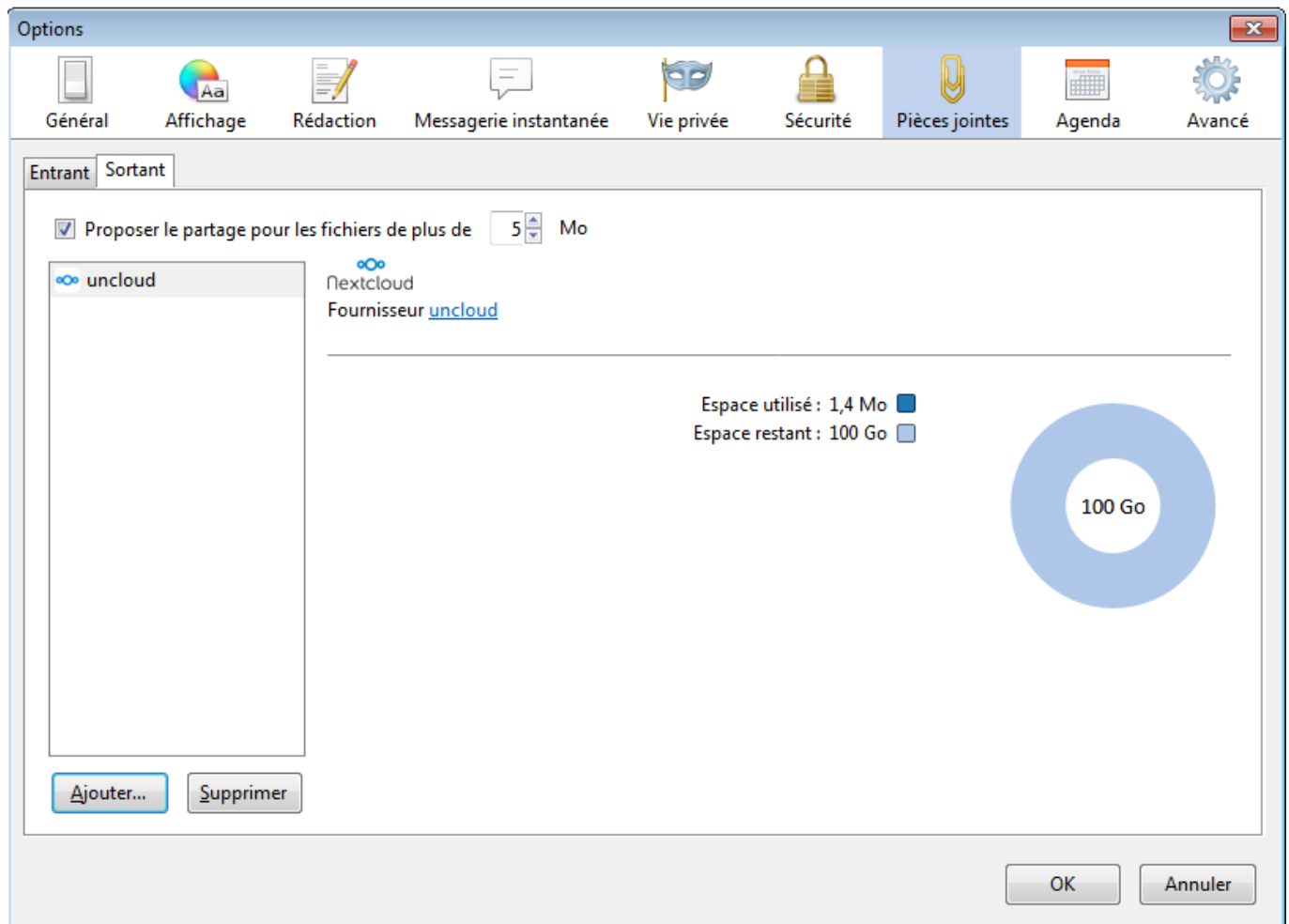
Mot de passe pour fichiers téléversés

[En apprendre plus...](#)

Paramétrer le compte


Annuler

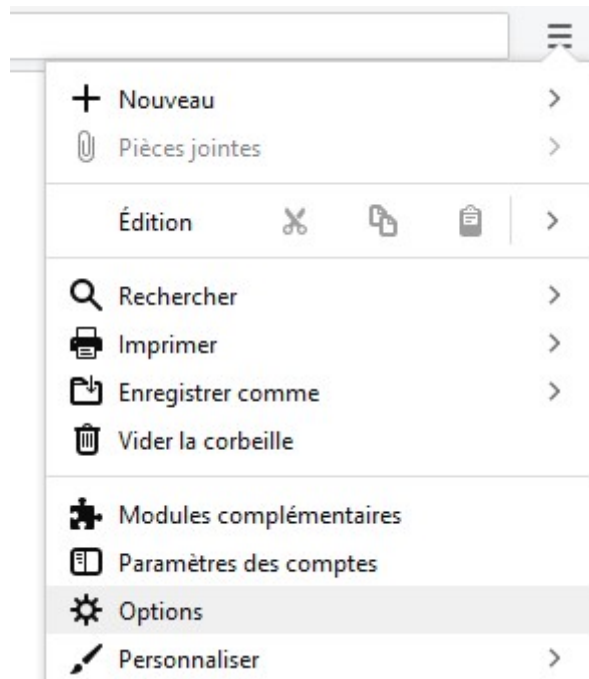
Validez votre saisie puis modifiez si désiré la valeur minimale la pièce jointe à partir de laquelle Thunderbird vous suggérera d'utiliser **UNCLOUD** :



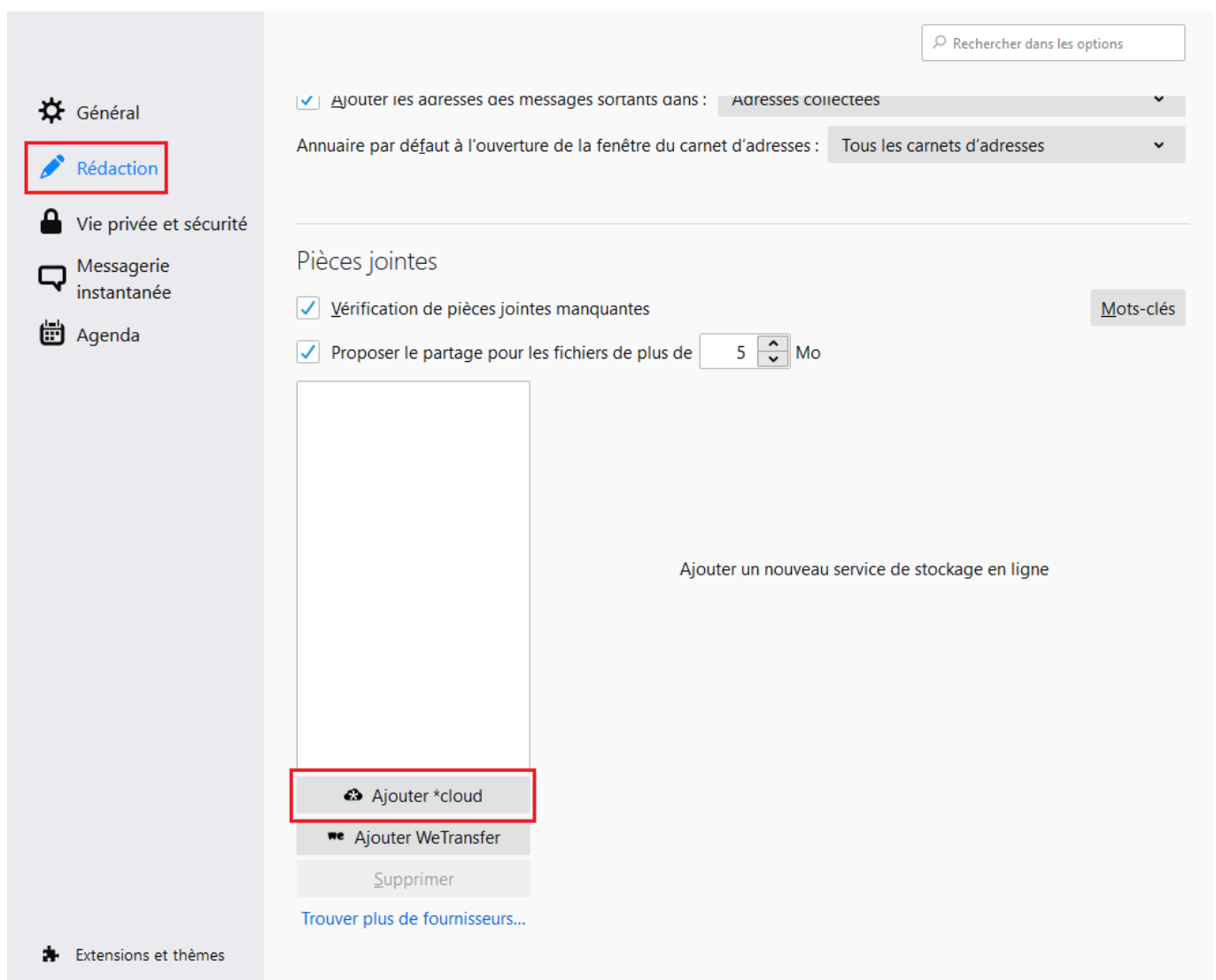
Vous pouvez ensuite fermer cette fenêtre le service est désormais configuré.

Windows 10 (Thunderbird 78, juillet 2021)

Après avoir relancé Thunderbird, rendez-vous dans le menu  en haut à droite puis cliquez sur **Options**.



À gauche, choisissez le menu **Rédaction** puis faites défiler jusqu'en bas pour arriver à la section **Pièces jointes**. Cliquez sur **Ajouter *cloud**.



Complétez les champs suivants :

- **Adresse du serveur** : `https://uncloud.univ-nantes.fr`
- **Utilisateur** : votre nom d'utilisateur habituel (**nom-premierelettre duprenom** ou **Exxxxxx**)
- **Mot de passe d'application ou mot de passe de votre compte utilisateur** : vous pouvez renseigner votre mot de passe univ-nantes bien qu'il soit préférable de créer un mot de passe d'application. Pour ce faire, consultez la section suivante.
- **Options avancées** : si vous souhaitez protéger automatiquement vos fichiers partagés par un mot de passe, définir une date d'expiration pour le lien de partage ou choisir le dossier dans lequel seront stockés vos fichiers partagés sur UNCLOUD.

Appuyer sur **Sauvegarder**.

Pièces jointes

☒ Vérification de pièces jointes manquantes

☒ Proposer le partage pour les fichiers de plus de Mo

*cloud

Ajouter *cloud

Ajouter WeTransfer

Supprimer

Trouver plus de fournisseurs...

*cloud

Adresse du serveur ?

Utilisateur ?

Mot de passe d'application ou mot de passe de votre compte utilisateur ?

Options avancées

Sauvegarder

Réinitialiser

Si tout s'est déroulé correctement, votre espace disponible s'affiche.

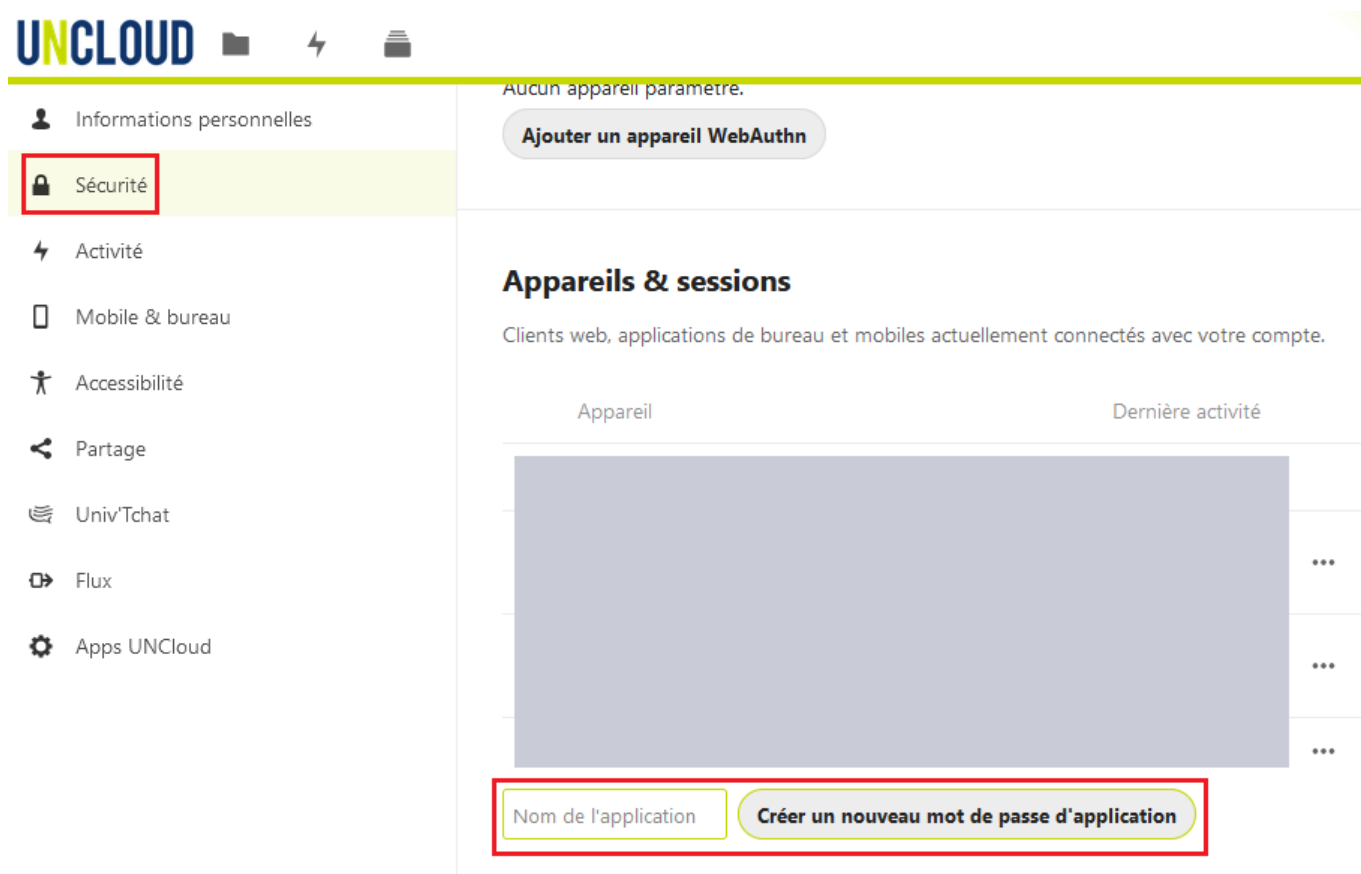


Le service est désormais configuré. Vous pouvez fermer l'onglet *Options*.

Créer un mot de passe d'application UNCLOUD

Pour des raisons de sécurité, il est déconseillé de rentrer le mot de passe de votre compte universitaires dans Thunderbird. Il est préférable de donner à Thunderbird un accès à UNCLOUD uniquement. Pour ce faire, connectez-vous à votre compte [UNCLOUD](#), cliquez sur le cercle avec votre initiale (ou votre avatar) tout en haut à droite puis sur **Paramètres**.


Choisissez **Sécurité** puis défilez jusqu'en bas de la page. Saisissez le nom que vous voulez dans le champ **Nom de l'application** puis cliquez sur **Créer un nouveau mot de passe d'application**.



Copiez le nom d'utilisateur et le mot de passe qui s'affichent pour les coller dans Thunderbird.

Le mot de passe ne s'affichera qu'une seule fois. Si vous le perdez, vous devrez créer un nouveau mot de passe d'application. Cela n'aura pas de conséquences négatives.

Nom d'utilisateur

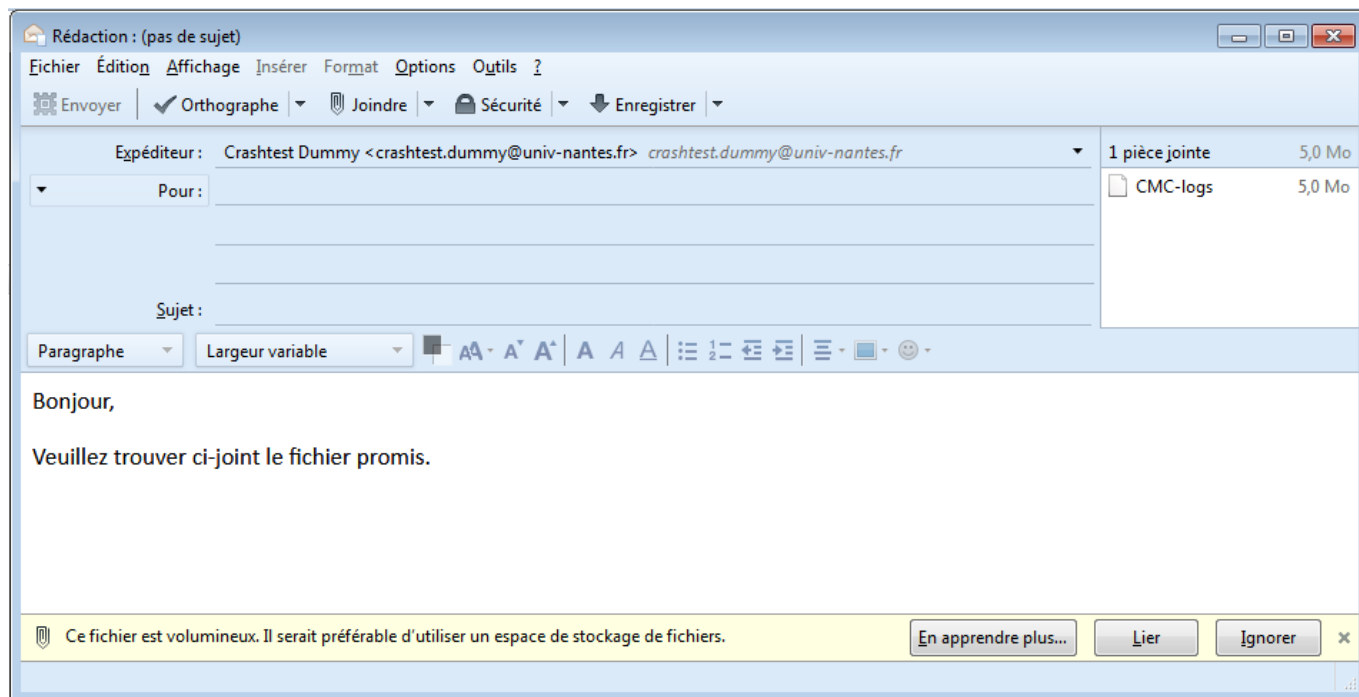
Mot de passe  **Terminé**

Afficher le QR code pour les applications mobiles

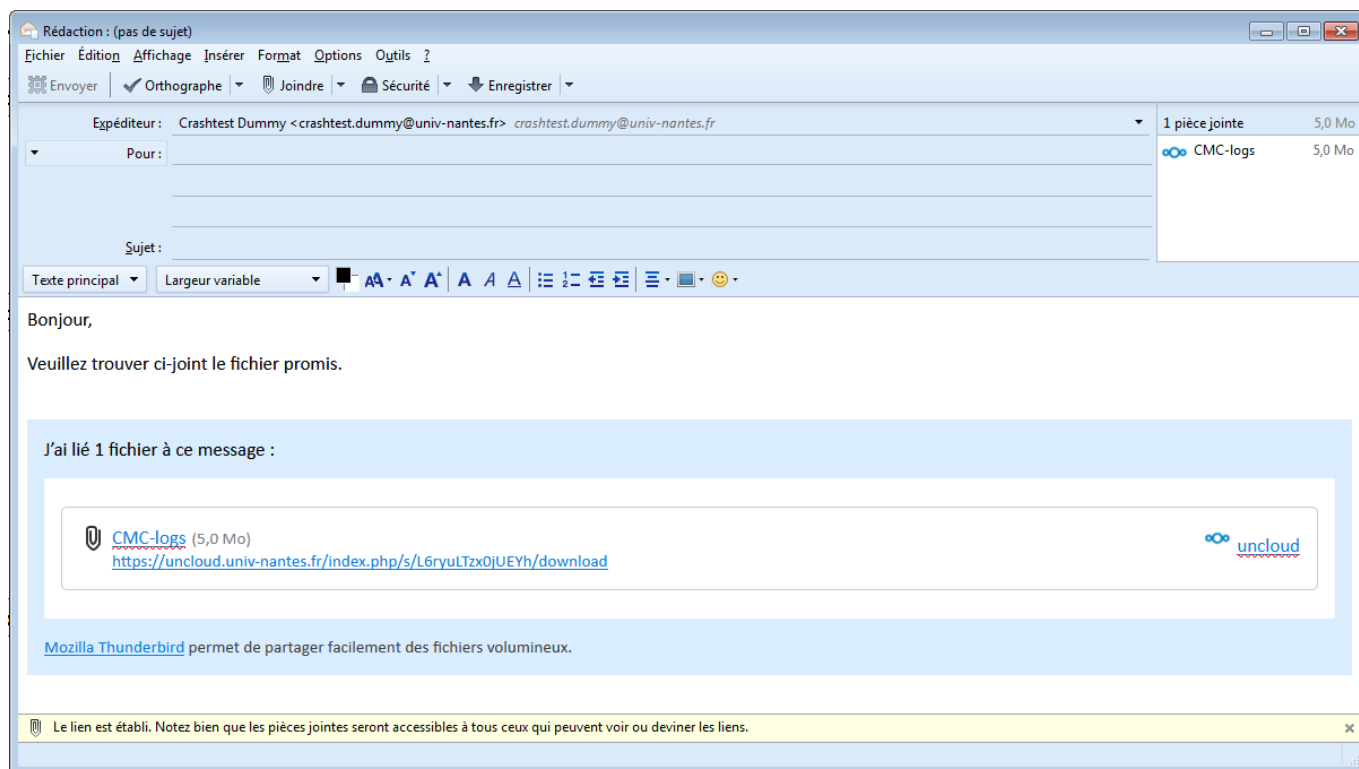
Utilisation

Procédez à la rédaction de votre courrier électronique comme habituellement puis attachez à votre courrier un fichier dépassant la taille minimale que vous avez choisie tout à l'heure. Thunderbird vous

suggère alors d'utiliser un service de stockage :



Cliquez ainsi sur le bouton "Lier". Thunderbird envoie alors le fichier sur votre espace **UNCLOUD** et ajoute un petit texte ainsi que le lien de téléchargement directement dans le courrier en cours de rédaction :



From:

<https://wiki.univ-nantes.fr/> - **Wiki**

Permanent link:

<https://wiki.univ-nantes.fr/doku.php?id=uncloud:filelink&rev=1626967695>

Last update: **2021/07/22 17:28**

