



UNIVERSITÉ DE NANTES

DIRECTION DES SYSTÈMES D'INFORMATION

MANUEL UTILISATEUR

Guide de connexion à internet en cité universitaire sous les environnements Apple Mac OS X - Standard IEEE 802.1X -

Version 1.0 du 29/03/2013

Avertissement

Tout usage abusif des ressources informatiques est susceptible de faire l'objet de poursuites judiciaires ou d'une coupure de votre accès à internet en cité. Chaque usager est tenu de respecter les termes de la charte RENATER dont une copie est disponible à l'adresse :

En français :

eduroam.univ-nantes.fr/charte/charte_fr.pdf

En anglais :

eduroam.univ-nantes.fr/charte/charte_en.pdf

Nous vous invitons à en prendre connaissance, soit en vous connectant au préalable à internet au travers des portails captifs du CROUS, soit à l'issue du présent mode opératoire.

Assistance technique

La Direction des Systèmes d'Information (DSI) de l'Université de Nantes est à votre écoute si des questions restent en suspens ou qu'un problème technique demeure insoluble. Pour vous assister, de nombreuses informations sont déjà disponibles sur le wiki de l'Université (choix du profil étudiants → Autres documentations).

Renseignements techniques :

wiki.univ-nantes.fr

Courriel d'échange avec la DSI :

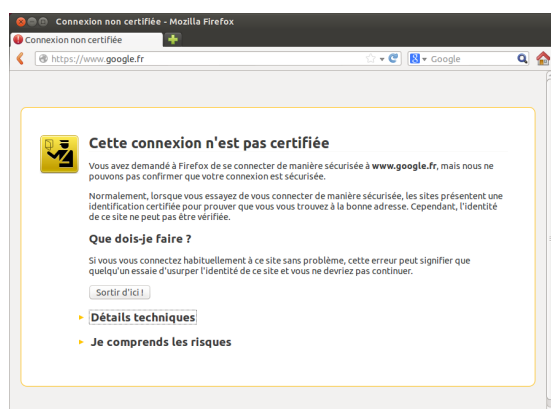
logement-u.informatique@univ-nantes.fr

Une nouvelle méthode de connexion à internet

En complément des traditionnels portails captifs, l'Université de Nantes propose une nouvelle méthode de connexion basée sur le standard IEEE 802.1X. C'est à votre système d'exploitation qu'incombe désormais la charge de vous authentifier auprès de l'infrastructure réseau. Là, une notification apparaît automatiquement après l'ouverture de votre session, vous demandant de saisir votre identifiant/mot de passe habituel à moins que ces informations ne soient déjà enregistrées dans votre profil de connexion.

La navigation sur internet se fait toujours au moyen de serveurs mandataires également appelés proxies. Alors que les portails vous refusaient l'accès au web sur un mauvais paramétrage de votre navigateur, la nouvelle méthode se montre plus flexible en rendant les proxies transparents. Ainsi, même sans configuration proxy adéquate, votre navigateur bénéficie d'un accès au web en http (sites dits non sécurisés) et https (sites dits sécurisés). Mais, en retour, un navigateur mal configuré (i.e. sans proxy) lèvera une alerte de sécurité lors de la visite d'un site web sécurisé. Un message du type "cette connexion n'est pas certifiée" ou encore "le certificat de sécurité de ce site web présente un problème" apparaîtra à chaque page https visitée :

– Avertissement généré par Firefox.



– Avertissement généré par Chrome/Chromium.



Il est juste de considérer la situation comme un risque potentiel à l'intégrité et la confidentialité de vos données, même si toutes les précautions de sécurisation sont prises sur les serveurs mandataires de l'Université. Le risque disparaît en paramétrant votre navigateur conformément aux recommandations rappelées dans le wiki.

Pré-requis

Ce mode opératoire concerne exclusivement les étudiants en cité universitaire disposant d'une connexion filaire au moyen d'une prise murale Ethernet/RJ45.

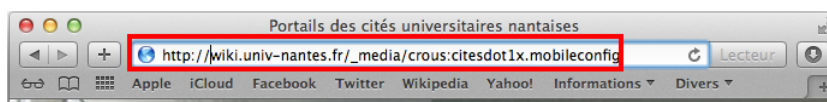
Vous disposez d'un nom d'utilisateur commençant par dw- délivré avant le 19/10/2012 ? Pour bénéficier de la nouvelle méthode d'authentification, vous devez changer votre mot de passe en vous rendant sur la page web <http://motdepasse.cites-u.univ-nantes.fr>. Les utilisateurs de l'Université de Nantes et ceux disposant d'un compte postérieur au 18/10/2012 ne sont pas concernés.

Description du mode opératoire

Nous décrivons, à présent, les phases successives de configuration des systèmes Apple Mac OS X 10.7 (Lion) et versions ultérieures.

1. Depuis votre chambre en cité, connectez le câble réseau à votre ordinateur comme si vous deviez passer par les portails captifs. Inutile, toutefois, de vous authentifier sur ces derniers. A l'aide du navigateur **Safari**, allez à l'adresse :

http://wiki.univ-nantes.fr/_media/crous:citesdot1x.mobileconfig.

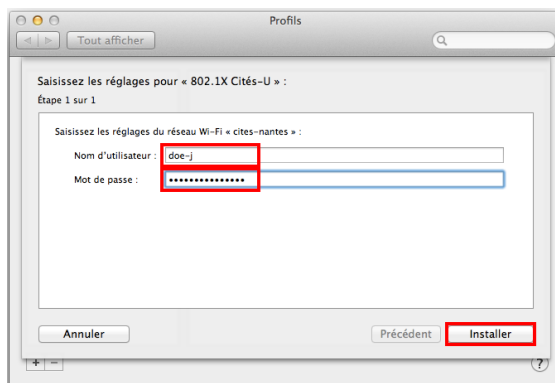


Si vous préférez utiliser un autre navigateur que Safari, il conviendra alors de sauvegarder le fichier **citesdot1x.mobileconfig** sur votre disque-dur puis de double-cliquer dessus.

- Le profil de connexion en cours d'importation se nomme "802.1X Cités - U". Cliquez sur le bouton **Continuer**.



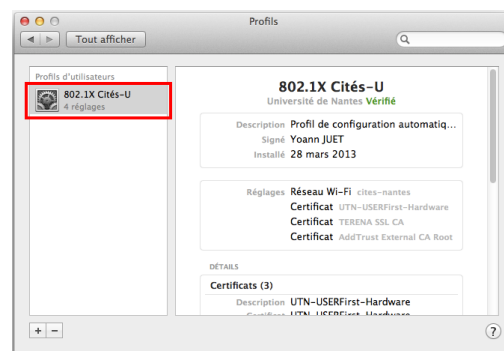
- Saisissez vos paramètres d'authentification en cité-u, ceux-là mêmes que vous renseignez sur les portails captifs. Cliquez sur le bouton **Installer**.



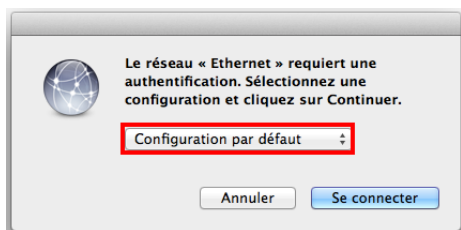
- Renseignez votre mot de passe local (et non pas celui de votre compte Université ou CROUS) afin que le profil de connexion soit importé dans votre système. Cliquez sur le bouton **OK**.



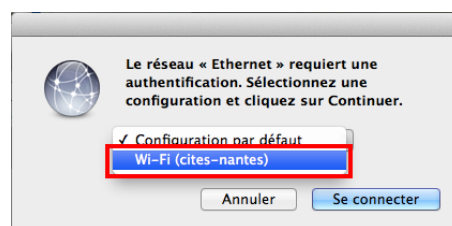
- Le profil est incorporé au système. Fermez la fenêtre courante.



- Débranchez puis rebranchez votre câble réseau pour forcer une demande d'authentification 802.1X. Au bout d'une poignée de secondes, la fenêtre suivante doit apparaître. Cliquez sur le menu déroulant.



- Choisissez l'entrée **Wi-Fi (cités - nantes)** nouvellement ajoutée par le profil précédent **802.1X Cités - U**. Cliquez sur le bouton **Se connecter** pour démarrer l'authentification 802.1X.

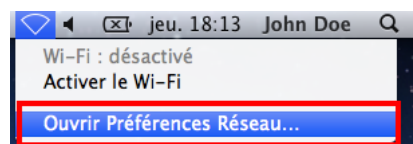


En situation d'échec d'authentification (ex. identifiant et/ou mot de passe erroné à l'étape 3), une nouvelle fenêtre de saisie des identifiants apparaîtra au bout d'environ une minute. Vous conservez à tout moment l'accès aux portails captifs tant que cette phase d'authentification ne s'est pas déroulée avec succès.

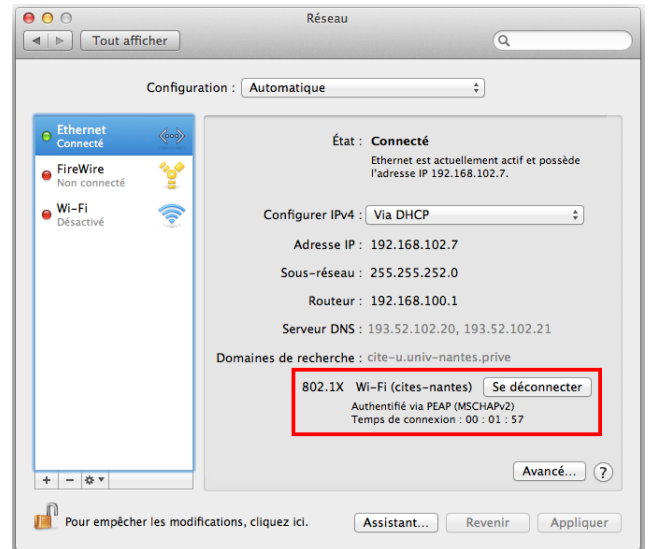
Vérification de la connexion 802.1X

Ces étapes sont optionnelles et données à titre indicatif pour vérifier la bonne connexion filaire en 802.1X.

- Ouvrez les **Préférences Réseau** à partir de la barre de menu.

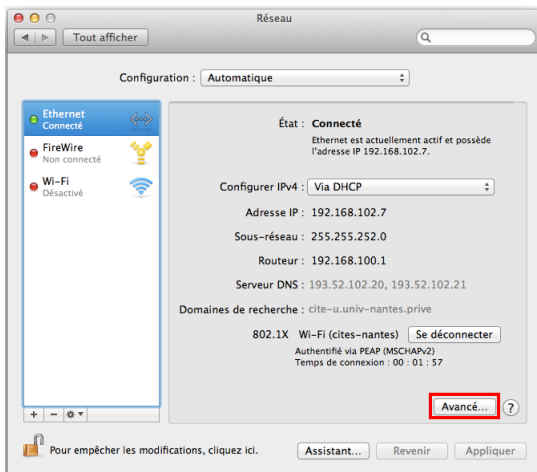


2. Contrôlez que la carte réseau filaire **Ethernet** se trouve dans l'état **Connecté** et **authentifié via PEAP (MSCHAPv2)**. L'adresse IP obtenue dynamiquement est de la forme 192.168.x.y où $x \geq 100$.

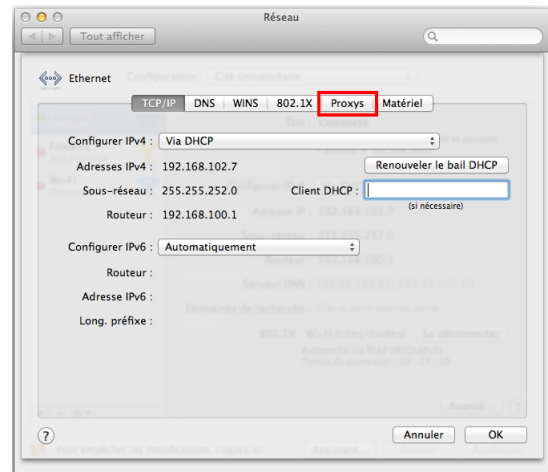


Paramétrage de la navigation par proxy

1. Dans la fenêtre des **Préférences Réseau**, cliquez sur le bouton **Avancé**.



2. Cliquez sur l'onglet **802.1X**.



3. Cochez la case **Découverte auto proxy** puis validez avec le bouton **OK**. Safari et Google Chrome vont automatiquement hériter de ces paramètres système, au contraire de Firefox. Celui-ci doit être de préférence configuré avec la détection automatique de proxy (menu Préférences → Avancé → Réseau → Paramètres).

