



UNIVERSITÉ DE NANTES

DIRECTION DES SYSTÈMES D'INFORMATION

MANUEL UTILISATEUR

Guide de connexion au service Nomade des étudiants sous les environnements Microsoft Windows 7

Version 1.0 du 27/08/2013

Avertissement

L'accès à distance au réseau privé de l'Université de Nantes au moyen du service Nomade des étudiants fait l'objet de mesures de sécurité périmétriques et d'une journalisation de votre trafic.

Nous vous rappelons que la charte RENATER s'applique pleinement à partir du moment où vous surfez sur internet au travers du service Nomade.

Assistance technique

La Direction des Systèmes d'Information (DSI) de l'Université de Nantes est à votre écoute si des questions restent en suspens ou qu'un problème technique demeure insoluble. Pour vous assister, de nombreuses informations sont déjà disponibles sur le wiki de l'Université (choix du profil Étudiants → Accès Nomade université).

Renseignements techniques :

wiki.univ-nantes.fr

Courriel d'assistance :

nomade@univ-nantes.fr

Présentation générale du service Nomade

Nomade est un service d'accès à distance sécurisé (VPN) au réseau privé de l'Université de Nantes. En vous y connectant à partir de votre domicile, d'un établissement tiers d'enseignement supérieur ou plus généralement de n'importe quel accès banalisé à internet, vous bénéficiez d'un environnement de travail mobile, fonctionnellement semblable à celui des salles pédagogiques de l'Université ou des accès de la Bibliothèque Universitaire.

Population concernée

Tous les étudiants inscrits à l'Université de Nantes bénéficient automatiquement du service nomade.

Deux modes d'accès complémentaires

Vous avez le choix parmi deux mode d'accès à Nomade. Chaque mode décrit plus bas a ses propres avantages et inconvénients. C'est à vous qu'il convient d'apprécier le mode à employer selon vos critères de sélection comme l'utilisabilité, la flexibilité, l'ergonomie, la rapidité, etc.

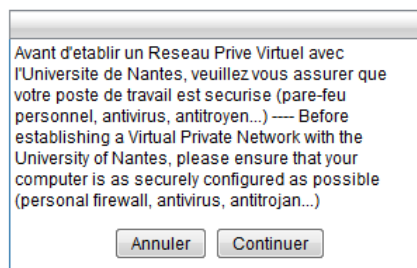
Le premier mode, dénommé "**WebVPN**" se caractérise par sa grande facilité d'emploi. Concrètement, il vous permet de naviguer sur l'intranet et l'internet aux travers des proxies de l'Université, de parcourir vos espaces de fichiers, de vous connecter en ssh, bureau à distance, redirection de ports à des ressources privées prédéfinies **sans la moindre installation logicielle**. Un simple navigateur web suffit. En retour, le WebVPN offre un environnement fonctionnel nettement plus limité que le second mode d'accès.

Dénoté "**client lourd**", celui-ci fournit une flexibilité d'accès maximale en établissant un tunnel virtuel entre votre poste et le réseau privé de l'Université de Nantes. Toutes les ressources déjà accessibles depuis le WebVPN le restent dans ce mode, et plus encore... Surtout, vous travaillez en mobilité comme si vous étiez physiquement dans une salle pédagogique. L'explorateur Windows vous connecte à vos espaces de fichiers. Vous pouvez directement exécuter les applications spécifiques installées sur votre poste comme Matlab, Putty, lancer des impressions à distance, etc.

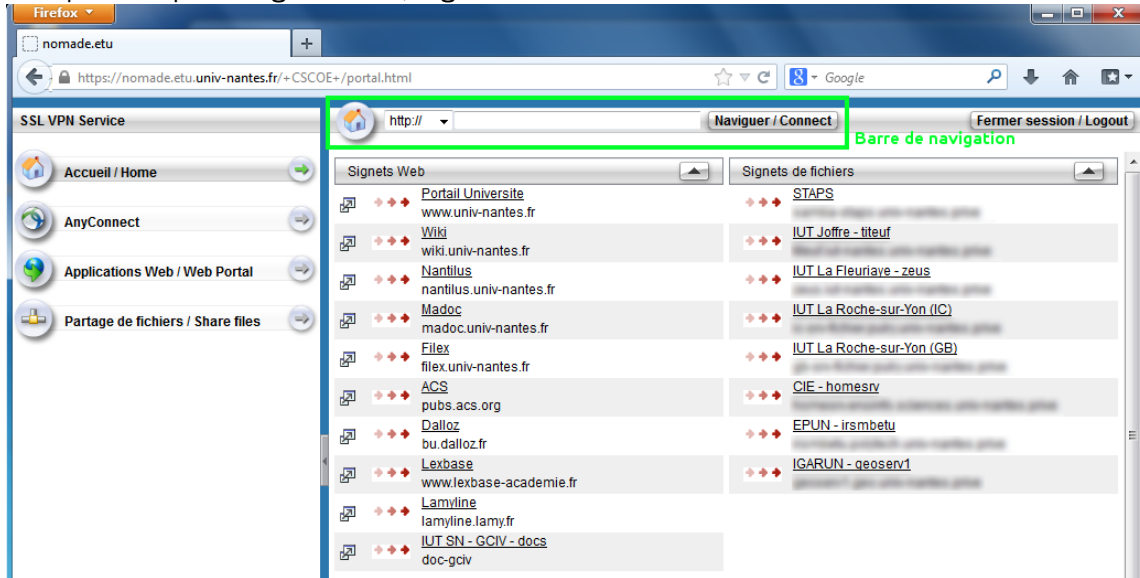
Le mode client lourd demande l'installation d'un programme, régulièrement testé sur les principaux environnements de travail de l'Université de Nantes. Malgré tout, des dysfonctionnements peuvent se produire, liés à l'hétérogénéité des systèmes installés et des conflits résultant de logiciels tiers. Si vous rencontrez de telles difficultés, sachez que le mode WebVPN est à même de vous dépanner dans l'urgence.

Mode opératoire de connexion en WebVPN

1. Démarrez votre navigateur, saisissez dans la barre d'adresse : `https://nomade.etu.univ-nantes.fr`
2. La page d'authentification de Nomade s'affiche aussitôt. Saisissez votre identifiant de connexion (de la forme E + numéro étudiant - ex. e821833 -) et le mot de passe associé. Cliquez sur le bouton **Connexion** pour valider.
3. Assurez-vous de disposer d'un antivirus à jour ainsi que d'un pare-feu personnel actif avant de poursuivre. Cliquez sur le bouton **Continuer** le cas échéant.



4. La page d'accueil du WebVPN est semblable à la capture ci-dessous. Même si l'apparence est susceptible de varier au cours de l'année universitaire elle se structure toujours autour :
- d'un menu situé à gauche permettant de naviguer rapidement entre les différents services : Page d'accueil, AnyConnect (démarrage du mode d'accès "client lourd"), applications web et enfin serveurs de fichiers.
 - d'une partie droite comprenant une barre de navigation en partie haute, des rubriques en partie basse, parmi lesquelles **Signets Web**, **Signets de fichiers**.



Navigation intranet, internet et Signets Web

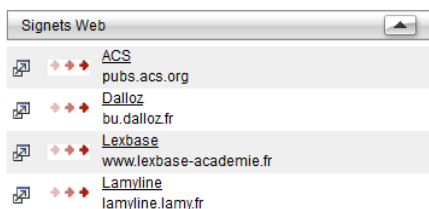
La barre de navigation désignée dans la précédente figure vous permet de surfer à travers l'infrastructure de l'Université et ainsi de bénéficier d'une connectivité à l'intranet, aux revues électroniques et à internet plus généralement.

1. Saisissez dans la barre de navigation l'adresse du site à visiter (ex. www.renater.fr) puis cliquez sur le bouton **Naviguer/Connect**. Si le site à visiter est sécurisé en https, il vous suffit de sélectionner dans le menu déroulant à gauche de la barre 'https ://' à la place de 'http ://'.
2. Le site s'affiche dans le fenêtre courante de votre navigateur. Vous remarquerez en haut à gauche un bandeau de commandes permettant de revenir à la page d'accueil de nomade, de mettre la page visitée en signet, de se déconnecter, etc.



- Déplacer le bandeau de commandes de l'autre côté de la page web
- Aller vers un autre site web (une fenêtre s'ouvre alors vous demandant l'adresse du nouveau site à visiter)
- Retourner à la page d'accueil de nomade
- Se déconnecter de nomade

- Situés la page d'accueil de nomade, les **Signets Web** sont des raccourcis vers des sites publics ou privés de l'Université, des éditeurs de revues électroniques comme Lamyline, Dalloz, etc.



- Cliquez sur l'un des signets proposés ou l'une des deux icônes précédant chaque entrée. Voici leur signification :
 - Ouverture du signet web dans une nouvelle fenêtre du navigateur
 - Ouverture de ce même signet dans la fenêtre courante

Depuis la page d'accueil, cliquez sur le bouton **Fermer session / Logout** pour mettre fin à la session.

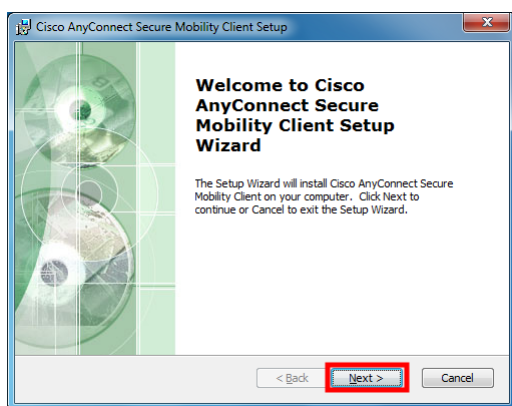
Mode opératoire de connexion en Client Lourd

Installation logicielle

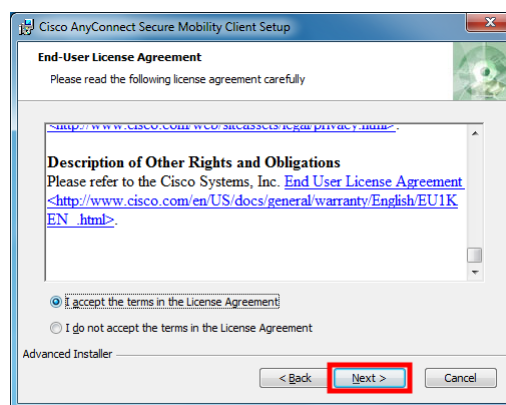
Le mode d'accès "client lourd" de connexion à nomade repose sur un logiciel propriétaire dénommé Cisco AnyConnect. Celui-ci doit être préalablement installé sur votre poste pour bénéficier de tous les avantages de ce mode de connexion. Avant d'aller plus loin, sachez que **Vous devez être administrateur système de votre poste de travail ou bien connaître le mot de passe d'un autre compte local disposant de tels droits.**

- Téléchargez à l'adresse ci-après le logiciel d'installation pour Microsoft Windows : <http://wiki.univ-nantes.fr/nomade:document>

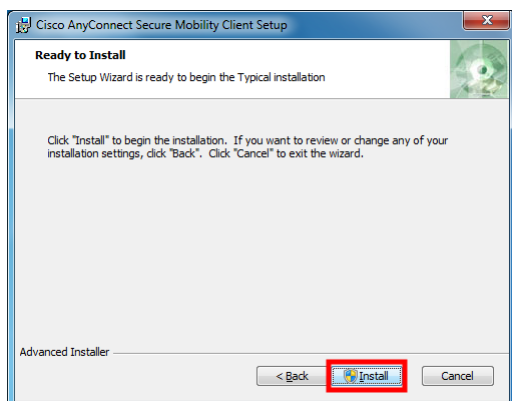
- Double-cliquez sur l'exécutable téléchargé. La phase d'installation débute. Cliquez sur le bouton **Next**.



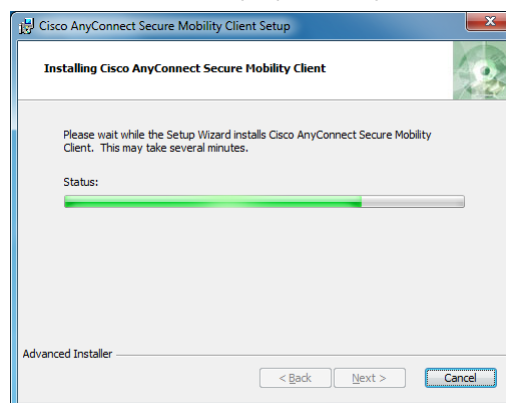
- Acceptez les termes de la licence d'utilisation en sélectionnant **I accept the terms in the License Agreement** puis cliquez sur **Next**.



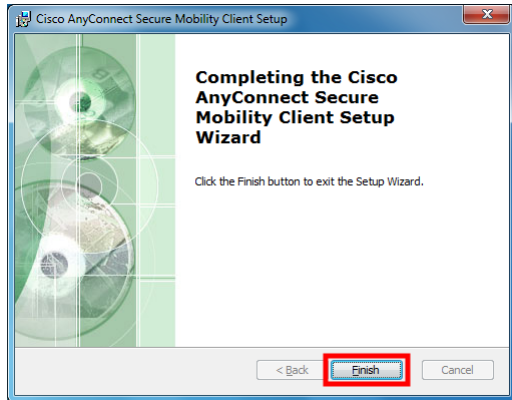
- Cliquez sur le bouton **Install**.



- Le système Windows vous demande si vous autorisez le programme à apporter des modifications à cet ordinateur. Cliquez sur le bouton **Oui**. L'installation à proprement parler débute.



- L'opération s'achève au bout de quelques secondes. Cliquez sur le bouton **Finish**.

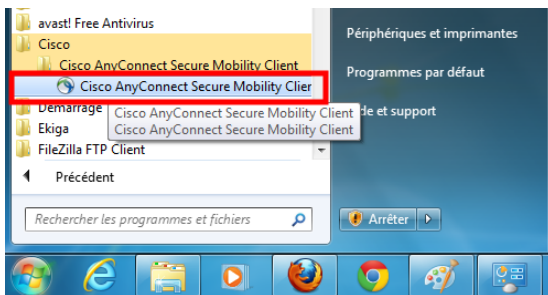


- Vous pouvez à présent démarrer le programme Cisco AnyConnect comme précisé dans la section suivante.

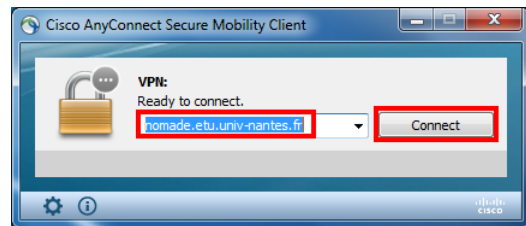
Lancement de la connexion à nomade

Une fois le programme installé, la connexion à nomade en mode "client lourd" se déroule en quelques clics.

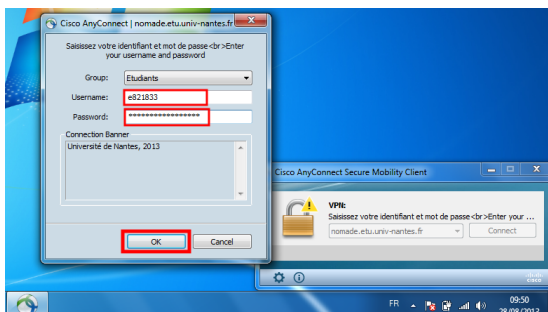
- Le programme est installé dans le menu **Démarrer** → **Tous les programmes** → **Cisco** → **Cisco AnyConnect Secure Mobility Client**. Cliquez sur l'entrée **Cisco AnyConnect Secure Mobility Client** pour démarrer le programme.



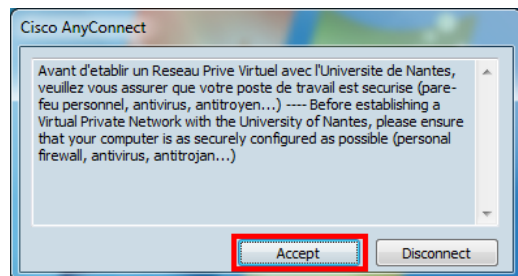
- Une nouvelle fenêtre s'ouvre en bas à droite de l'écran. Renseignez l'adresse de nomade dans la zone de saisie, à savoir, '**nomade.etu.univ-nantes.fr**'. Si vous avez déjà utilisé ce programme pour vous connecter à nomade, l'adresse se trouve déjà renseignée. Cliquez sur le bouton **Connect**.



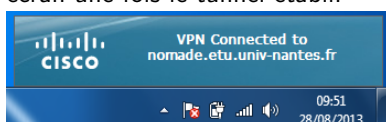
- Saisissez votre identifiant de connexion (il est de la forme E + numéro étudiant - ex. e821833 -) et le mot de passe associé. Cliquez sur le bouton **OK**.



- Assurez-vous de disposer d'un antivirus à jour ainsi que d'un pare-feu personnel actif avant de poursuivre. Cliquez sur le bouton **Accept** le cas échéant.



- Une notification apparaît en bas à droite de votre écran une fois le tunnel établi.




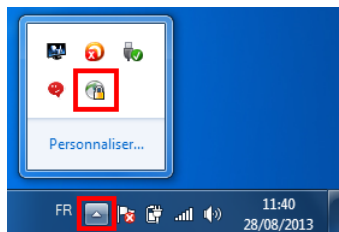
- Celle-ci disparaît automatiquement au bout de quelques secondes. **Attention ! La navigation sur internet et l'intranet exige une configuration particulière de votre navigateur précisée ci-après.**

- Sous **Internet Explorer**, sélectionnez le menu **Outils** → **Options Internet** → **Connexions** → **Paramètres réseau**. Cochez la case **Détecter automatiquement les paramètres de connexion** et décochez toutes les autres.
- Sous **Google Chrome**, les paramètres proxy sont hérités de Windows/IE. Il suffit alors de configurer Internet Explorer comme indiqué ci-dessus pour disposer du paramétrage attendu du Chrome.
- Sous **Mozilla Firefox**, sélectionnez le menu **Outils** → **Options** → **Avancé** → **Réseau** → **Paramètres**. Choisissez **Détection automatique des paramètres de proxy pour ce réseau**.

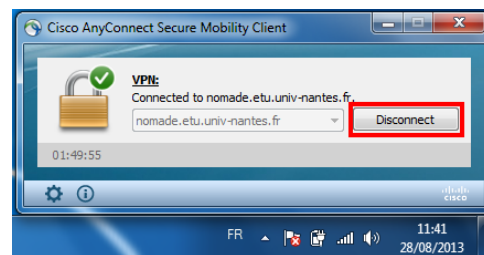
Nous vous conseillons vivement de conserver en permanence ce paramétrage proxy. Il garantit le bon fonctionnement de votre navigateur aussi bien chez vous, qu'à l'Université de Nantes (Wi-Fi univ-nantes et eduroam, nomade, Cités Universitaires) ou depuis n'importe quel accès banalisé à Internet.

Fermeture de la connexion à nomade

1. Dans la barre des tâches de Windows, cliquez sur l'icône du programme Cisco AnyConnect . Si celle-ci n'apparaît pas, affichez les icônes cachées comme indiqué dans la capture d'écran ci-dessous.



2. Cliquez sur le bouton **Disconnect**.



3. Quelques secondes sont nécessaires pour la déconnexion.

