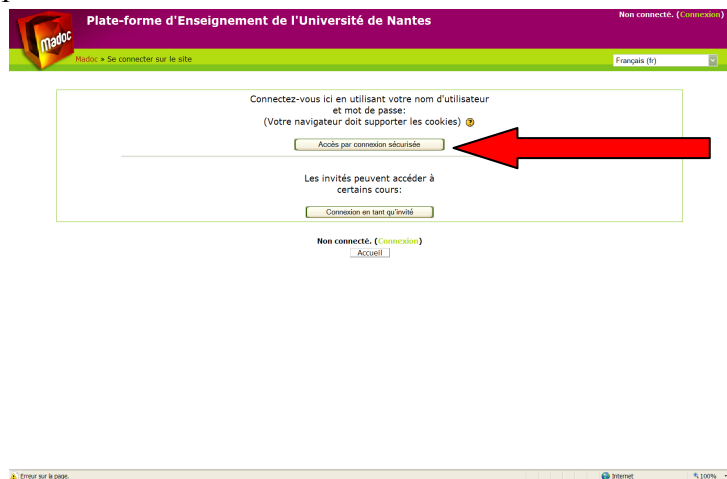


# Atelier Madoc

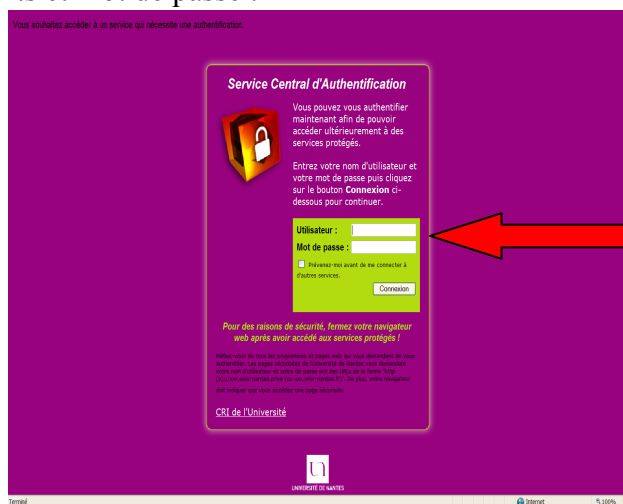
Préambule  
Connectez-vous :



Cliquez sur accès par connexion sécurisée :



Saisissez vos identifiants et mot de passe :



Pour toutes les opérations suivantes il y a deux clics préalables :  
Cliquez sur votre cours :

The screenshot shows the Moodle interface for the University of Nantes. At the top, it says 'Plate-forme d'Enseignement de l'Université de Nantes' and '[Frédéric HABERT] Connecté sous le nom « Charles TOTO » (Déconnexion)'. The main heading is 'Bienvenue dans votre espace pédagogique !'. On the left, there's a sidebar with 'Université de Nantes' and a list of links. The main content area is titled 'Mes cours' and contains a list of courses:

- SOHS620 : HISTOIRE DE LA MECANIQUE** - Histoire de la mécanique - Enseignant: J Toto
- Parodontologie** - Parodontologie - Enseignant: David PERRIN
- ssmet2** - Écrire un paragraphe concis et précis qui expose le contenu du cours - Enseignant: David PERRIN
- metacours** - Écrire un paragraphe concis et précis qui expose le contenu du cours - Enseignant: David PERRIN
- FORTICE : Formation TICE** - Formation aux TICE - Enseignant: Frédéric HABERT, Christophe BOTTEUX, Damien Aubert, Ziad EL BALAA
- FORTICE12** - FORTICE12 - Enseignant: J Toto, Charles TOTO

A red arrow points to the 'FORTICE12' entry. Below the list are buttons for 'Rechercher des cours' and 'Tous les cours'. At the bottom, it says '[Frédéric HABERT] Connecté sous le nom « Charles TOTO » (Déconnexion)' and the Moodle logo.

Cliquez sur Activer le mode édition (en haut à droite)

The screenshot shows the Moodle course page for 'FORTICE12'. At the top, it says 'FORTICE12' and '[Frédéric HABERT] Connecté sous le nom « Charles TOTO » (Déconnexion)'. The main heading is 'Aperçu des thèmes'. On the left, there's a sidebar with 'UNIVERSITÉ DE NANTES' and a list of links under 'Administration'. The main content area is titled 'Aperçu des thèmes' and contains a list of themes. A red arrow points to the 'Activer le mode édition' button in the top right corner.

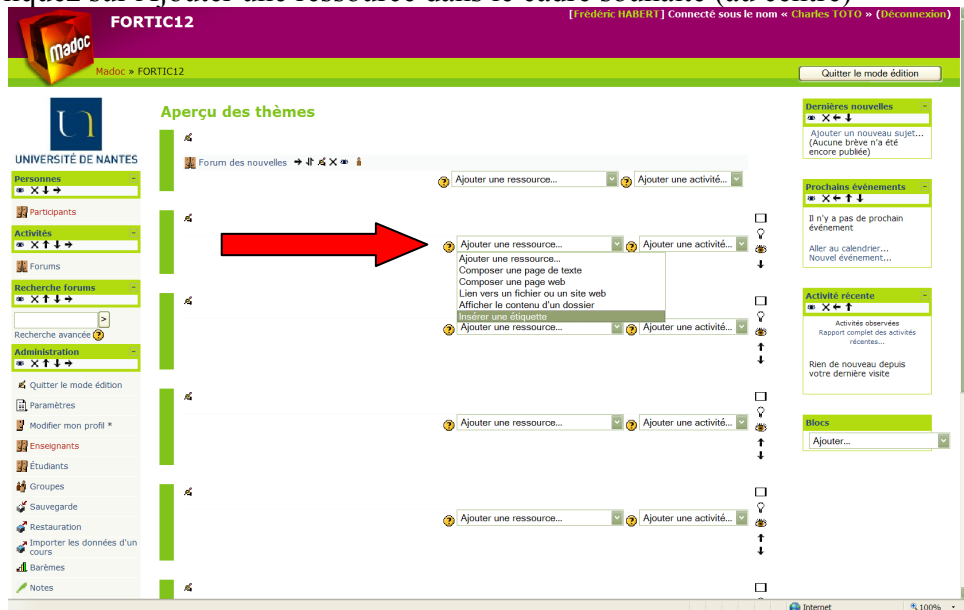
The 'Administration' menu includes:

- Activer le mode édition
- Paramètres
- Modifier mon profil \*
- Enseignants
- Étudiants
- Groupes
- Sauvegarde
- Restauration
- Importer les données d'un cours
- Barèmes
- Notes
- Historiques
- Fichiers

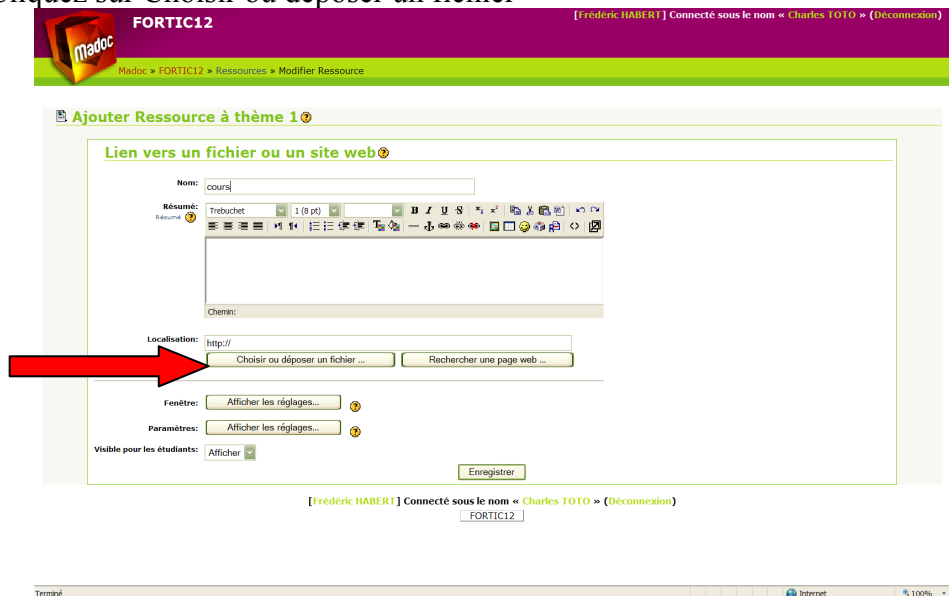
The 'Activer le mode édition' button is located in the top right corner of the course page.

# 1) Déposez votre cours sur Madoc

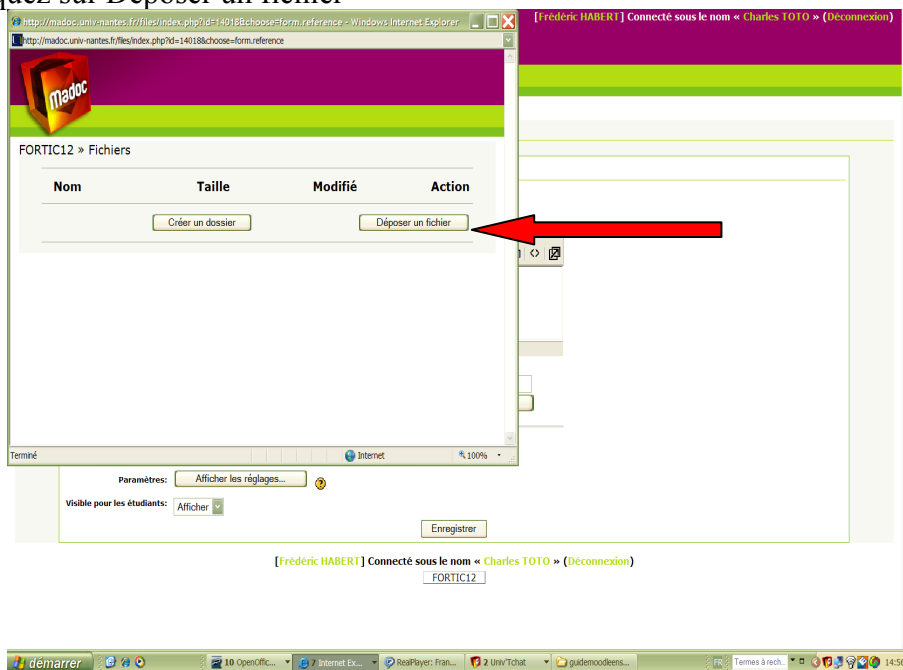
1. Cliquez sur Ajouter une ressource dans le cadre souhaité (au centre)



2. Cliquez sur Lien vers un fichier ou un site web
  3. Donnez un Nom à votre ressource
- Cliquez sur Choisir ou déposer un fichier



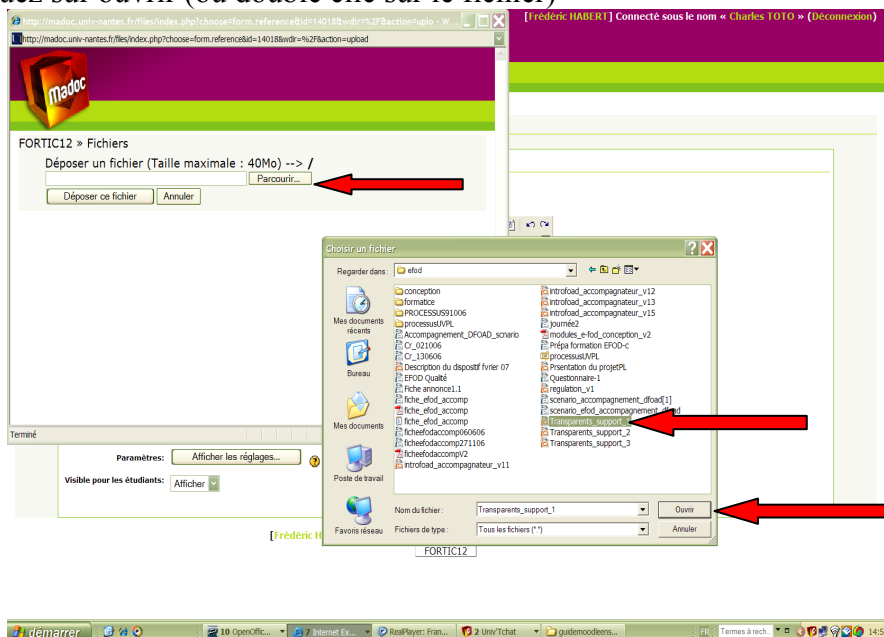
#### 4. Cliquez sur Déposer un fichier



#### 5. Cliquez sur Parcourir

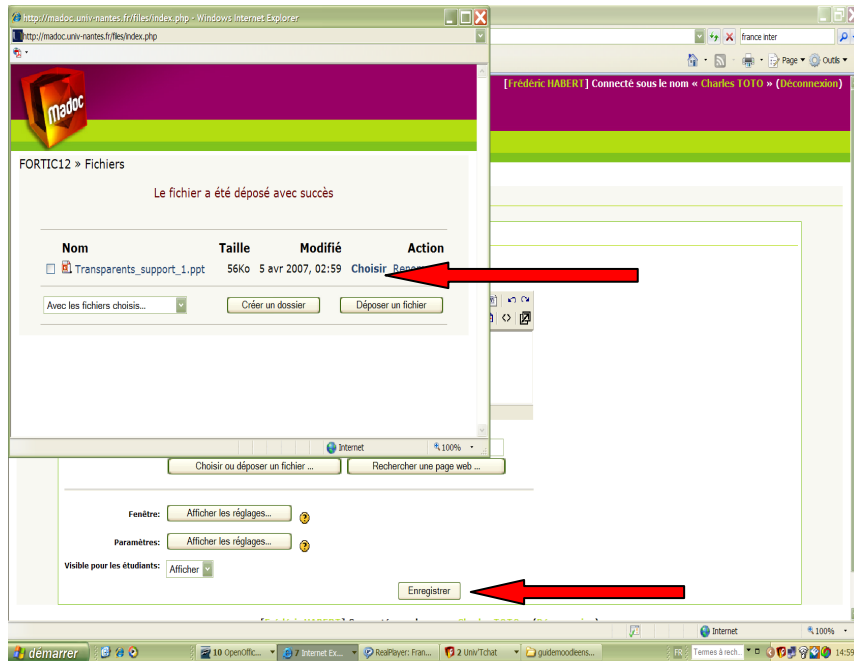
Sélectionnez votre fichier

#### 6. Cliquez sur ouvrir (ou double clic sur le fichier)



#### 7. Cliquez sur déposer ce fichier

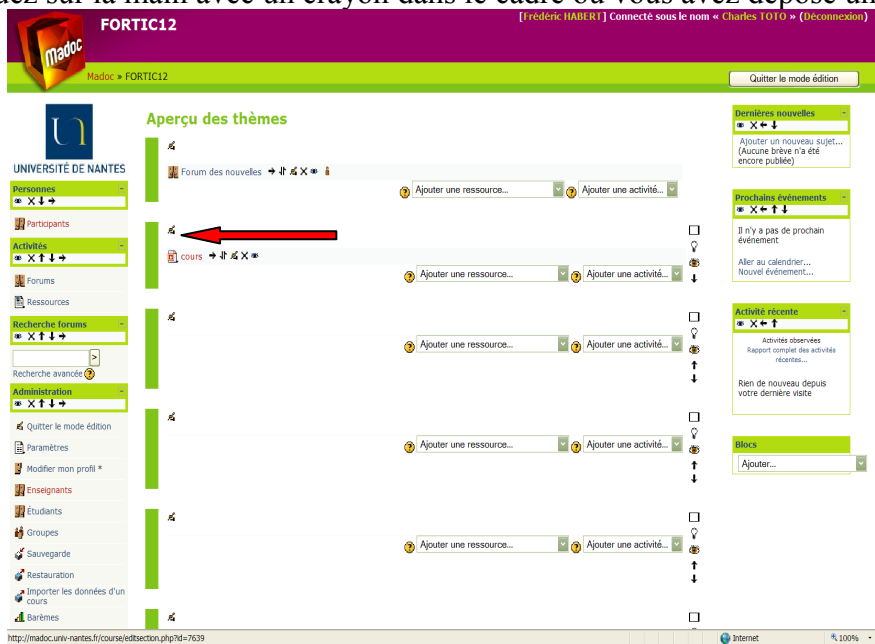
#### 8. Cliquez sur Choisir (à droite) correspondant à votre fichier



9. Cliquez sur Enregistrer (en bas)  
 Madoc vous affiche automatiquement le fichier.  
 Pour revenir à la page d'accueil, cliquez sur le Nom du cours (menu en haut, juste avant Ressources).

## 2) Donnez un titre au cours que vous venez de déposer

1. Cliquez sur la main avec un crayon dans le cadre où vous avez déposé un cours



2. Saisissez le résumé  
Cliquez sur Enregistrer

### 3) Insérez un sous-titre ou du texte (« étiquette »)

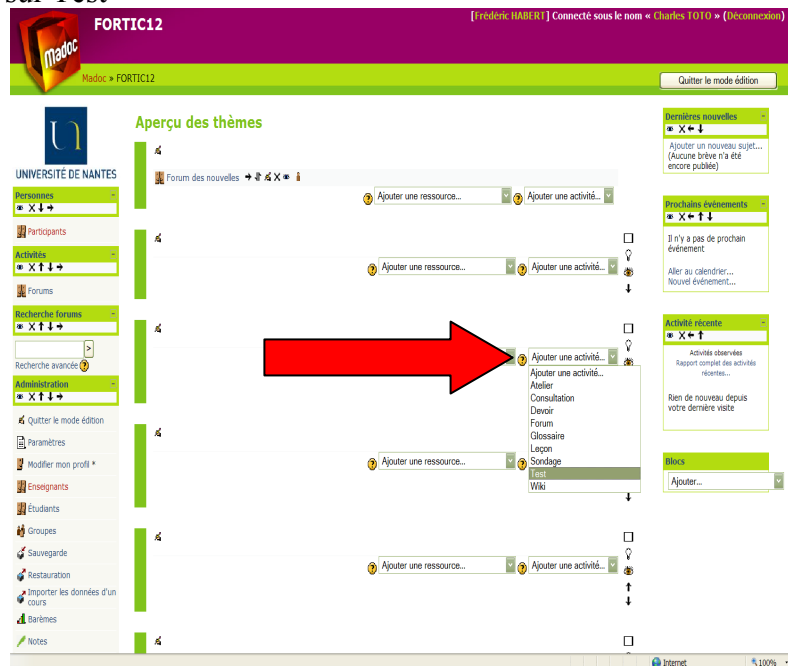
1. Cliquez sur Ajouter une ressource dans le cadre concerné
2. Cliquez sur Insérer une étiquette
3. Saisissez votre étiquette  
Cliquez sur Enregistrer

### 4) Insérez une page de texte

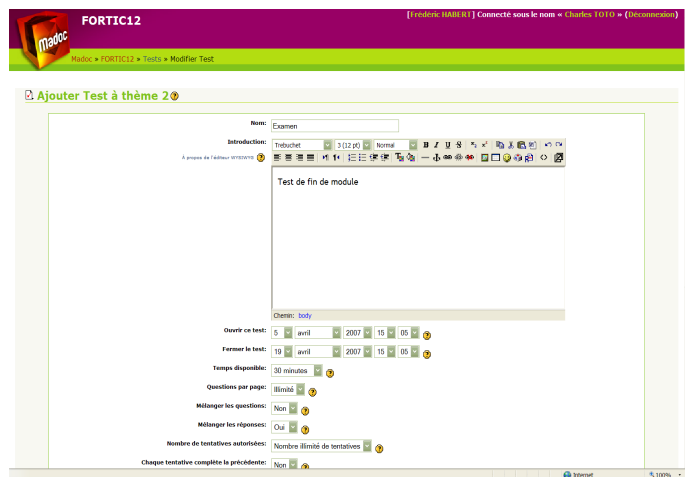
1. Cliquez sur Ajouter une ressource dans le cadre concerné
2. Cliquez sur Composer une page de texte
3. Saisissez votre texte  
Cliquez sur enregistrer  
Madoc vous affiche automatiquement la page créée.  
Pour revenir à la page d'accueil, cliquez sur le Nom du cours (menu en haut, juste avant Ressources).

### 5) Créez un test

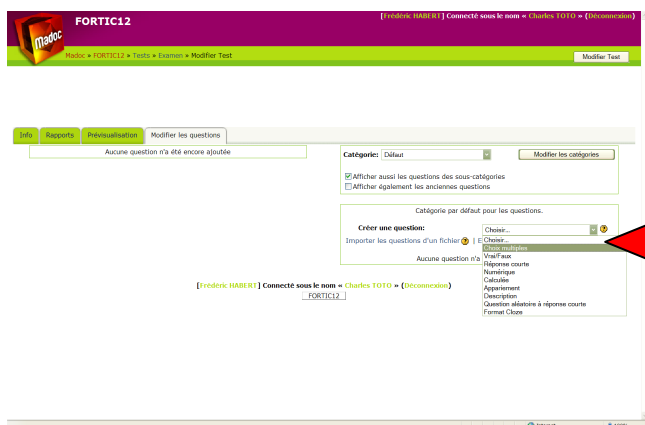
1. Cliquez sur Ajouter une activité dans le cadre concerné
2. Cliquez sur Test



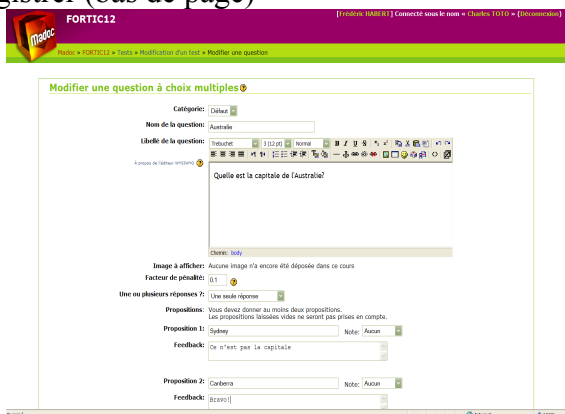
3. Nommez le  
Choisissez les dates, le temps disponible, et d'autres paramètres si vous le souhaitez  
Cliquez sur Enregistrer



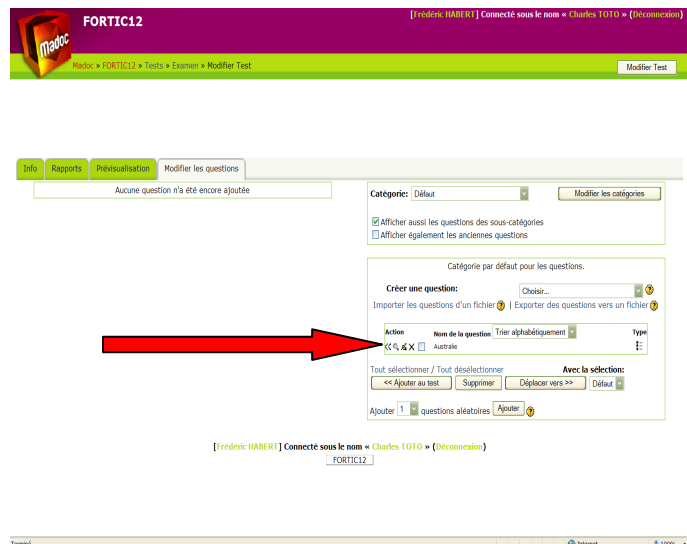
4. Cliquez sur Choisir... dans le cadre Créer une question
5. Cliquez sur le type de question qui vous convient (Choix multiple dans cet exemple)



6. Nommez le test, rédigez la question, saisissez les Propositions (de réponses) et l'éventuel Feedback (message affiché à l'étudiant s'il choisit cette proposition), sélectionnez la note  
Cliquez sur Enregistrer (bas de page)



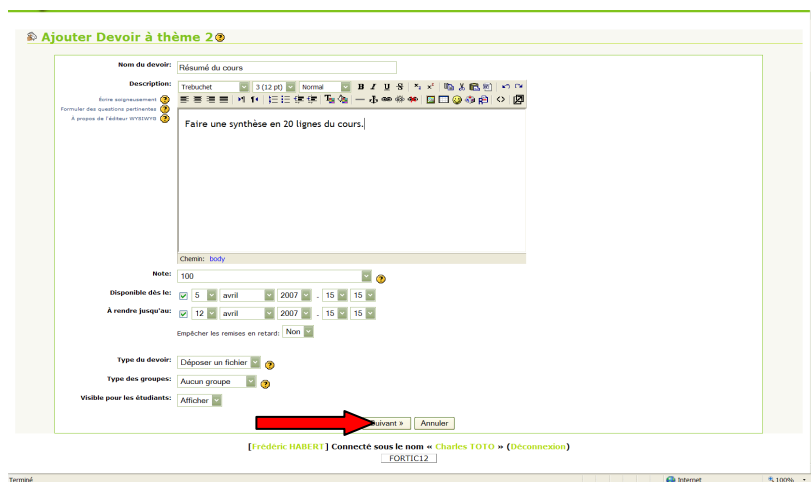
7. Cliquez sur « en face du nom de votre question, pour ajouter au test



Recommencez au clic 2, éventuellement pour créer d'autres questions  
 Vous pouvez éventuellement cliquer sur Prévisualisation pour dérouler le test. Pour revenir à la page d'accueil, cliquez sur le Nom du cours (menu en haut, juste avant Tests).

## 6) Demandez un devoir

1. Cliquez sur Ajouter une activité dans le cadre concerné
2. Cliquez sur Devoir
3. Nommez le devoir, rédigez l'énoncé, choisissez la note et les dates, sélectionnez le Type du devoir  
 Cliquez sur Suivant

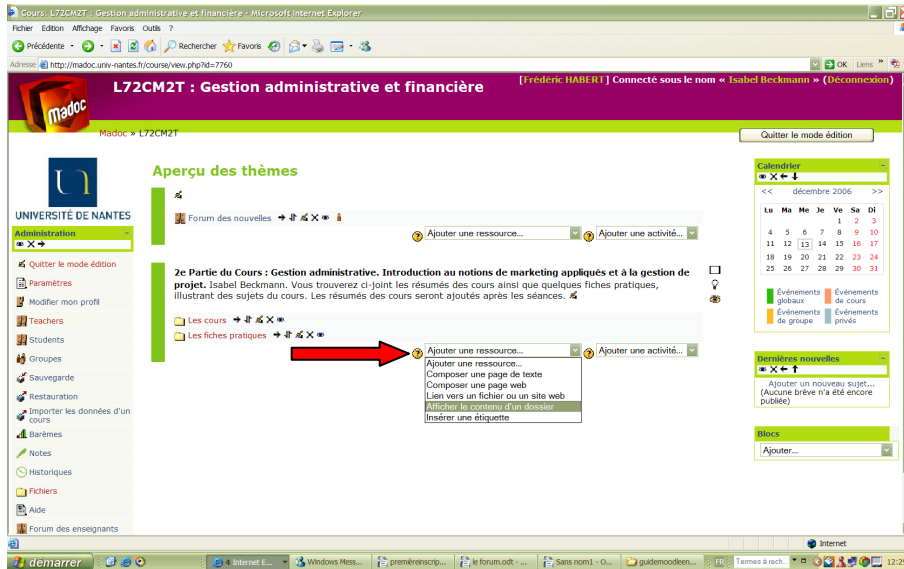


4. Cliquez sur Continuer  
 Madoc vous affiche automatiquement l'énoncé du devoir.  
 Pour revenir à la page d'accueil, cliquez sur le Nom du cours (menu en haut, juste avant Devoirs).

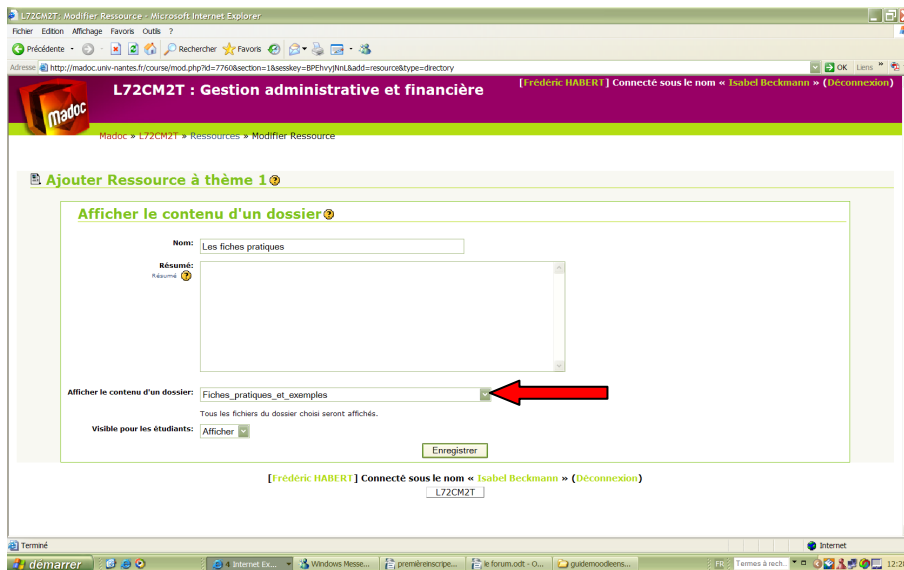


## 7) Donnez accès à des fichiers déposés sur Madoc

1. Cliquez sur Ajouter une ressource : afficher le contenu d'un dossier



2. Puis sélectionnez le dossier à afficher :



3. Cliquez sur Enregistrer

Vous pouvez ensuite cliquer sur Quitter le mode édition si vous ne souhaitez plus faire de modifications.